



## NJË BOTIM I QENDRËS RINORE H.A.N.A ME MBËSHTETJEN E LEVIZ ALBANIA



# DIFERENCIMI I MBETJEVE NË BURIM

Manual Udhëzues i Praktikës së Diferencimit të  
Mbetjeve

Ky dokument përmban udhëzime mbi vënien në praktikë të modelit të ndarjeve të mbeturinave në burim bazuar në eksperiencën dhe zbatimin e qendrës rinore H.A.N.A të një pilotimi të modelit në një zonë të kontrolluar të Lezhës, në bashkëpunim me një grup të rinjsh, banorët e zonës, Bashkië Lezhë dhe operatorit privat të pastrimit “Vale Recycling” gjatë një periudhe 6 mujore (Qershor '21 – Dhjetor '21).

MARS 2022

# **Përmbajtja**

**1- Hyrje**

**2- Cikli i Manaxhimit të Mbetjeve**

**3- Sfondi i Zbatimit**

**4- Skenari Ligjor i M.B sipas Direktivës së BE dhe Strategjisë Kombëtare**

**5- Strategjia Lokale e Manaxhimit të Integruar të Mbetjeve, Bashkia Lezhë – Sinops i Teorisë përkundrejt Praktikës**

**6- Kampionim, Diferencimi i Mbetjeve në Praktikë – Rast Studimi, Lezhë**

**7- Një Model i Gatshëm për Replikim – Diferencimi i Mbetjeve në Burim**

**8- Falenderime**

# I - Hyrje

Ky manual është një udhëzues i hartuar nga qendra rinore H.A.N.A për të shërbyer si udhë-rrëfytes për këdo që dëshiron të kuptojë si funksionon një model i ndarjes së mbetjeve urbane (të gjeneruara nga familjet më së shumti) në praktikë. Manuali është përpiluar duke pasur në vëmendje eksperiencën e akumuluar të H.A.N.A nga pilotimi i një modeli diferencimi në një zonë të izoluar të qytetit Lezhë, në dakordësi dhe me bashkëpunimin e Bashkisë Lezhë. Palët në zbatim kanë pasur role dhe përgjegjësi të ndara, megjithatë ky punim i referohet modelit të plotë e në tërësi me përgjegjësitë e plota që manifestohen nga planifikimi në zyrë, ekzekutimi në terren, roli i kompanisë së akumulimit të diferencuar e më pas trajtimit të mëtejshëm të mbetjeve sipas ciklit të manaxhimit të tyre, roli i anëtarëve të komunitetit etj.

## 2- Cikli i Manaxhimit të Mbetjeve

Në vitin 2018, sipas Planit Kombëtar Sektoral për Manaxhimin e Mbetjeve të Ngurta miratuar me Vendim të Këshillit Kombëtar të Territorit Nr.1, Datë 13.01.2020, cilësohet se Lezha ka gjeneruar 35'864 ton mbetje vetëm në 2018. Ndërkohë ka një projeksion në rënie të këtij numri në vitet në vijim; përkatësisht 35'182 në vitin 2022, 34'403 në vitin 2027 dhe 33'704 në vitin 2032. Në Lezhë, ashtu si në të gjithë Shqipërinë, sasi të mbetjeve të grumbulluara janë të ndryshme nga sasi të gjenerohen, sepse shërbimet e grumbullimit të mbetjeve nuk i mbulojnë të gjitha territoret, veçanërisht në zonat bujqësore.

### Rrymat e mbetjeve bashkiake;

|          |              |               |
|----------|--------------|---------------|
| Organike | Metal        | Dru           |
| Plastikë | Letër/Karton | Spitalore     |
| Bateri   | Tekstile     | Qelq          |
| Inerte   | Nënshtazore  | Produkte Gome |

Duke qënë se në Lezhë, sipas raportimit nga monitorimi i planit lokal të manaxhimit të integruar të mbetjeve për Bashkinë Lezhë rezulton se ka një përqindje 0 të mbetjeve të diferencuara e për pasojë të ricikluara (me përjashtim të 0.1% në Zonën 2), qasja e grumbullimit dhe dërgimit të mbetjeve në landfill ka një ndikim të madh në mjedisin, duke shkaktuar ndotje dhe emetim të gazrave serrë që kontribuojnë në ndryshimet klimatike në nivel botëror por edhe ndotje imediate të cilësisë së ajrit dhe tokës në nivel kombëtar dhe lokal. Menaxhimi i mirë i mbetjeve mund të zvogëlonte ndjeshëm këto ndikime dhe vlerësimi e analiza e ciklit të jetës së mbetjeve urbane mund të ndihmonte

politikëbërësit të zgjedhin opsionet më të mira mjedisore. Një synim kryesor i politikave të BE-së, në të cilën Shqipëria synon anëtarësim, për burimet dhe mbetjet është kalimi drejt një të ardhmeje më efikase nga ana e burimeve dhe të qëndrueshme. Politikat dhe legjislacioni i BE-së për mbetjet theksojnë nevojën për menaxhim të mirë të mbetjeve ndërkohë që në Bashkinë e Lezhës po zbatohet një skenar në kundërshtim me këto parime. **Direktiva Kuadër për Mbetjet përcakton qartë hierarkinë e mbetjeve duke vendosur një rend prioriteti, duke filluar me opsionin e preferuar të parandalimit të mbetjeve, ndjekur nga përgatitja e mbetjeve për ripërdorim, riciklim dhe rikuperim të energjisë, me asgjësimin (si p.sh. landfill-i) si mjetin e fundit.**

Vlerësimi e analiza e ciklit të jetës së mbetjeve ofron një qasje të shëndoshë shkencërisht për të identifikuar rezultatin më të mirë për mjedisin e megjithatë në Bashkinë e Lezhës, sikurse hasur në të gjitha bashkitë e tjera të vendit, nuk është prioritetizuar çështja e zbatimit të politikave në përputhje me udhëzimet e Direktivës së BE kur vjen puna tek cikli i manaxhimit të mbetjeve. Komisioni Evropian ka zhvilluar udhëzime për analizën dhe vlerësimin e ciklit të jetës së produktit/mbetjeve të cilat janë plotësisht në përputhje me standarte ndërkombëtare që synojnë të sigurojnë cilësi dhe qëndrueshmëri bazuar në prova shkencore. Në këtë drejtim, Shqipëria në tërësi e Bashkia e Lezhës në veçanti (si rast studimor për qëllimet e hartimit të këtij doracakut) nuk kanë zgjedhur të investojnë burime buxhetore e njerëzore në këtë drejtim.

*A ekziston infrastruktura për diferencim në Lezhë, si pikë fillestare në zinxhirin e manaxhimit të integruar?*

- **Zona I (qytet dhe Njësia Administrative Shëngjin)**

Merret në analizë kjo zonë për shkak se këtu është përqëndruar pilotimi dhe se sipas skenarit ligjor të manaxhimit të mbetjeve për Bashkinë e Lezhës rekomanduar nga Bashki të Forta, parashikohet vendosja e targeteve për diferencim pikërisht për këtë zonë. Cilësohet se Bashkia Lezhë aplikon skenarin minimalist që nuk garanton vëmendje institucionale në ciklin e plotë manaxhimit të mbetjeve por bazohet në parimin e grumbullimit e dërgimit në landfillin e Bushatit.

Në Bashkinë e Lezhës shërbimi i pastrimit kryhet përmes kompanive private dhe kontratave 4 vjeçare, specifikisht duke ju referuar kontratës së fundit të datës 17/03/2017 që vazhdon deri me datë 17.03.2021 dhe mbulon të gjithë qytetin e Lezhës dhe Njesisë Administrative Shëngjin. Numri i banorëve të Zonës së I- rë është rreth 29,489 banorë, rreth 8,493 familje dhe cilësohet nga bashkia se mbulohen me shërbim 100% e tyre. Sasia e mbetjeve që grumbullohen dhe transportohen në landfill nga kjo zonë jashtë sezonit është 20.63 ton mbetje në ditë ose 7,534 ton në vit (0.7 kg/banor/ditë). Gjate sezonit turistik numri i pushuesve në zonën I sipas Drejtorisë së Turizmit dhe Kulturës pranë Bashkisë Lezhë është 35,000 turistë për sezon i cili llogaritet në kohëzgjatje prej 5 muajsh ose 150 ditësh në bazë të VKM. Sasia e gjenerimit të mbetjeve nga turistët është 35 ton mbetje në ditë ose 5,250 ton mbetje në vit (1 kg/banorë/ditë) për zonën e Shëngjinit. Në sezonin turistik sasia që grumbullohet e transportohet në landfillin e Bushatit është 55.63 ton mbetje në ditë.

Në Zonën I numri i kontenierëve (koshave të mbeturinave) gjithsej është 453, përkatësisht: (245 dhe 208), të cilët lahen dhe dizinfektohen në mënyrë të vazhdueshme. Ofrohet gjithashtu edhe shërbimi i pastrimit të sipërfaqes prej 30 m<sup>2</sup> përreth kontenierëve. Punëtorët e Drejtorisë së Shërbimeve Publike fshijnë çdo ditë 92'633 m<sup>2</sup> sipërfaqe trotuare në rrugë kryesore dhe 111'050 m<sup>2</sup> rrugë dytësore I herë në 3 muaj. Shërbimi i pastrimit për të gjithë bizneset që shtrihen në shëtitoren "Wilson" dhe në Bulevardin "Nënë Tereza" të Njesisë Administrative Shëngjin, ofrohet derë më derë. Mbulimi i fshirjes së rrugëve dhe trotuareve me 21 punëtorë gjatë gjithë vitit si dhe 1 auto-fshesë.

Shërbimi i pastrimit të mbetjeve për Zonën I- rë Lezhë dhe Shëngjin, mbulohet nga mjetet në dispozicion të firmës private të kontraktuar, Pastrime Silvio me një kontratë me vlerë financiare të akorduar prej 140'047'880 Lekë me TVSH. 3 janë mjetet që përdoren ( një kamion 10 ton + një kamion i hapur 3-5 ton + një mjet rezerve 3 ton).

Frekuenca e lëvizjes së mjeteve është 7 herë/javë jashtë dhe brenda sezonit turistik në qytetin e Lezhës dhe 2 herë/javë në Njësinë Administrative Shëngjin jashtë sezonit dhe 14 herë/javë gjatë sezonit turistik. Numri i kontenierëve në sezon është 405 të vendosura, ndërkohë që 65 kontenierë pastrohen 2 herë në dite duke e bërë në total 470 numrin e kontenierëve në sezon. Jashtë sezonit numri i kontenierëve është 285 të vendosur në 143 pika gjatë gjithë vitit. Përmasat e një kontenieri janë 1.1 m3, me standartin 1 ne 200 ml.

| Lezhë qytet  |           |            | Shëngjin                                |      |            |
|--|-----------|------------|---|------|------------|
| Jashtë Sezonit   |           |            | Jashtë Sezonit                          |      |            |
| Vendodhja  | Pika      | Kontenierë | Vendodhja                               | Pika | Kontenierë |
| 1-Rruga "Kuvendi i Arbërit - Rruga "Ushqimore"         | 16        | 30         | 10-Shëngjin, qytet                      | 10   | 23         |
| 2-Shehër - Rruga e Kalasë                              | 7         | 12         | 11-Ishull-Lezhë                         | 12   | 14         |
| 3-Rruga "Luigj Gurakuqi"                               | 5         | 18         | 12-Ishull-Shëngjin                      | 17   | 17         |
| 4-Lagjia "Nënë Tereza" - "Lagjia Frutore"              | 15        | 37         | 13-Rr."Valbona", Rruga e Resortit Antag | 9    | 7          |
| 5-Rruga "Shtraus"                                      | 4         | 11         | 14-Rana e Hedhur                        | 9    | 4          |
| 6-Lagjia "Gurra"                                       | 7         | 12         |   |      |            |
| 7-Rr. "Kosova"; Rr."Papa Gjon Pali"; Rr. "Faik Konica" | 8         | 31         |   |      |            |
| 8-Lagjia e Spitalit                                    | 5         | 11         |   |      |            |
| 9-Lagjia "Lalmi ri"; Ura e Cenit; Autostrada           | 13        | 42         |   |      |            |
| 10-Bulevardi "Gjergj Fishta"                           | 6         | 16         |   |      |            |
| Totali i Pikave dhe Kontenierëve                       | <b>86</b> | <b>220</b> |   |      |            |
| <b>PIKA SHËNGJIN + LEZHË QYTET</b>                     |           |            | <b>143</b>                              |      |            |
| <b>KONTENIERË SHËNGJIN + LEZHË QYTET</b>               |           |            | <b>285</b>                              |      |            |

### 3- Sfondi i zbatimit

Qendra H.A.N.A ka ideuar dhe vënë në zbatim projektin e titulluar “Rini, Riciklim, Respekt – Ekosistemi i Dashurisë për Mjedisin” gjatë periudhës Janar 2021 – Mars 2022 falë financimit të aktiviteteve të ndërhyrjes nga projekti Leviz Albania i Agjencisë Zvicerane për Zhvillim dhe Bashkëpunim (SDC) që zbatohet nga konsorciumi i tre organizatave shqiptare të suksesshme, "Fondacioni Shoqëria e Hapur për Shqipërinë", "Partnerët Shqipëri për Ndryshim dhe Zhvillim" dhe "Co-Plan", përmes thirrjes nr. 7 për projekte.

Ky projekt u ndërtua për t’ju përgjigjur nevojës së qendrës për të nxitur aktivizmin dhe angazhimin qytetar të të rinjve dhe aktorëve vendimarrës në komunitet për një demokraci vendore më funksionale dhe me të qëndrueshme. Qëllimi i cilësuar i projektit

Ndërhyrja u pa e arsyeshme për tu zbatuar në Lezhë sepse, me përjashtim të përpjekjeve nga komuniteti Rom dhe/ose Egjyptian për qëllime mbijetese, nuk ka një sistem diferencimi të mbetjeve në burim ndonëse dokumenti strategjik vendor i manaxhimit të integruar të mbetjeve 2017-2021 cilësonte se bashkia do të reduktonte mbetjet të depozituara në landfill brenda harkut kohor të zbatimit me 45% si dhe do të riciklonte deri në 55% të mbeturinave bashkiake (objektivi 1 dhe 2 i planit). Nga monitorimi i planit në fjalë prej agjensive private të kontraktuara nga projekti zviceran “Bashki të Forta”, rezulton se në Bashkinë Lezhë e cila është e ndarë në 3 zona pastrimi, në 2 prej zonave (përfshirë qytetin e Shëngjinin) është diferencuar, e për pasojë ricikluar, 0% ndërkohë që në zonën tjetër 0.1%.

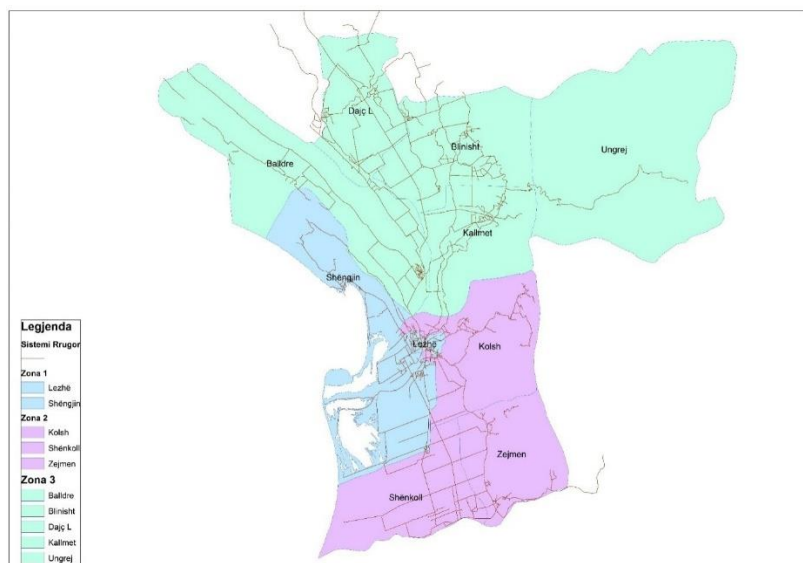


Figura 1: Ndarja në zona e bashkise Lezhë sipas kontratave të shërbimit

Në kohën e hartimit të planit lokal të manaxhimit të mbetjeve (2017 – 2021) ishte funksionale një qendër për selektimin e mbetjeve të riciklueshme duke deklaruar një normë grumbullimi prej 560 ton/vit apo afërsisht 7% të totalit të mbetjeve në zonën e parë. Aktualisht në Bashkinë Lezhë kjo iniciativë është zbehur shumë dhe është drejt zhdukjes. Në vitin 2019 në zonën e dytë të shërbimit referohen disa vlera të ulta për një grumbullim të diferencuar të mbetjeve, kryesisht letër, karton dhe mbetje plastike. Në figurën e mëposhtme paraqitet skematikisht analizimi i këtij treguesi. Për fat të keq Bashkia Lezhë për këtë tregues ka një rënie të konsiderueshme krahasuar me vitin 2016. Në zonën e parë dhe të tretë të shërbimit deklarohet se grumbullimi i diferencuar nuk ekziston. Përfundimisht në zonën e dytë, e cila deklaron një sasi shumë të vogël të grumbullimit të diferencuar krahasuar me totalin e mbetjeve që grumbullohen në këtë zonë.



| GRUMBULLIMI<br>I VECUAR | ZONA 1 | ZONA 2 | ZONA 3 |
|-------------------------|--------|--------|--------|
| 2016                    | 7%     | 0%     | 0%     |
| 2019                    | 0%     | 0.1%   | 0%     |

Figura 2 – marrë nga R.M të PLMIM '17-'21

Po ashtu, për ti përkeqësuar më tej gjërat, Bashkia Lezhë cilëson në komunikime jo-zyrtare se nuk e nxit diferencimin në burim sepse është pengesë mentaliteti apo mendësia jo-pranuese e komunitetit të cilët rezistojnë dhe nuk janë të gatshëm ta zbatojnë këtë praktikë në shtëpitë e tyre. Duke mos pasur qasje të qëllim të apo përpjekje drejt këtij standarti, atëherë mbetet e vështirë për të parashikuar në të ardhmen se kur do të jetë e gatshme Bashkia Lezhë për të filluar përpjekjet në përmbushje të standarteve kombëtare dhe ato që vinë nga zbatimimi i kapitujve të Acquis për integrimin e vendit në Bashkimin Evropian. Duke marrë në analizë arsyet e cituara nga bashkia si barriera për të realizuar përqindje sado të vogla të diferencimit si dhe duke ndjekur me shqetësim procesin e hartimit të planit të ri vendor të manaxhimit të integruar të mbetjeve (duke qënë se efektshmëria kohore e atij '17-'21 ishte drejt përfundimit), H.A.N.A konstatoi se vullneti institucional nga bashkia për të investuar burime njerëzore, materiale e financiare në dispozicion të një skenari ku bëhen përpjekje për të reduktuar mbetjet që dërgohen në landfill është i ulët. Për më tepër duke mos u krijuar rrethanat nga bashkia për të qënë pjesë e dëgjësive publike apo konsultimeve të çdo lloji për çështjen e vendosjes së një përqindjeje të synuar të riciklimit si objektiv në dokumentin e ri strategjik vendor ('21 – '25), u pa e udhës tentativa për negociata me institucionin e bashkisë për të lejuar zbatimin e një modeli të diferencimit të mbetjeve si një mënyrë për të testuar vullnetin e mirë të palëve (bashkia, H.A.N.A, komuniteti dhe operatorët privatë) rreth çështjes por edhe për të kuptuar se sa normë suksesi mund të ketë testimi në një terren të kufizuar kur vëzhgimi dhe dalja në konkluzione është më e lehtë, kuptohet me një marzh të caktuar gabimi kur bëhet fjalë për të dalë me një përqindje të saktë të sasisë së diferencuar të mbetjeve. Kështu, qendra rinore H.A.N.A filloi një testim të një modeli diferencimi në Lezhë përmes hartimit dhe nënshkrimit të një memorandumit mirëkuptimi (për aksesin e modelit të gatshëm drejtohuni qendrës H.A.N.A në kontaktet e parashtruara në këtë dokument apo në prezencën e saj virtuale) me Bashkinë e Lezhës ku citoheshin rolet dhe përgjegjësitë e palëve në një zbatim sipas pritshmërive. Qëllim i marrëveshjes ishte si më poshtë citohet:

*“Bashkëpunimi ndër-institucional dhe angazhimi reciprok për të pilotuar për një periudhë 7-mujore (Qershor – Dhjetor 2021) në një bllok pallatesh të Rr. “Faik Konica” (Pall. 130 + 131) të qytetit të Lezhës një model të diferencimit të mbetjeve në burim sipas protokollit të parashtruar në PMIM 2017-2021 (Plani i Menaxhimit të Integruar të Mbetjeve) të Bashkisë Lezhë. Ky pilotim parashikon një qasje gjithëpërfshirëse palësh si; banorët e bizneset e zonës së pilotimit, operatori ekonomik i grumbullimit të mbetjeve dhe riciklimit dhe të rinjtë e përfshirë në fushatën e komunikimit, informimit dhe ndërgjegjësimit derë më derë.”*

Kjo shtojcë marrëveshjeje ekzistuese e qendrës me bashkinë për zbatimin e programit të rinisë së qendrës në bashkëpunim me bashkinë, sipas rastit, bazohet në Ligjin Nr.139/2015 për Vetëqeverisjen Vendore i cili përcakton përgjegjësitë dhe autoritetin e NJQV-ve në lidhje me menaxhimin e mbetjeve në Shqipëri. Ligji Nr. 8094, datë 21.03.1996, në lidhje me grumbullimin, transportimin dhe trajtimin e mbetjeve. Detyrat e veçanta të menaxhimit të mbetjeve për bashkitë dhe këshillat rajonale janë të përcaktuara në ligjin Nr. 10463/2011 “Për Menaxhimin e Integruar të Mbetjeve”, i ndryshuar, dhe në disa akte nënligjore që rrjedhin nga ky ligj. Kontratat e pastrimit hartohen dhe nënshkruhen nga bashkitë, gjithashtu në përputhje me dispozitat e Ligjit Nr. 8094, datë 21.3.1996, “Për Largimin Publik të Mbeturinave”.

Përmes kësaj marrëveshjeje Bashkia Lezhë u dakortësua, ndër të tjera, në çështjet e mëposhtme për të kontribuar në zbatimin e suksesshëm të pilotimit:

- Të ofrojë infrastrukturën e koshave me ndarje të posaçme për zbatimin e suksesshëm të modelit të diferencimit të mbetjeve.
- Të sigurohet se pilotimi do të ketë edhe një operator privat që do të manaxhojë mbetjet e ndara, duke përfshirë grumbullimin e diferencuar, kompostimin, riciklimit dhe landfillin sipas përqindjeve të caktuara në PMIM 2017-2021.

- Të asistojë Qendrën H.A.N.A me ekspertizë institucionale përmes Drejtorisë së Shërbimeve Publike pranë Bashkisë Lezhë, apo ekspertizë tjetër që Bashkia e gjykon me vend për të asistuar zbatimin e suksesshëm të pilotimit.
- Të ofrojë mbështetje përmes mbajtjes së vazhdueshme të komunikimit dhe vullnetit për të zgjidhur proaktivisht problemet me të cilat do të përballlet pilotimi
- Të përmëndë Qendrën H.A.N.A si bashkëpunëtore në këtë nismë, për bashkinë, publikun, banorët e pallateve të pilotimit, mediave, partnerëve të interesuar për mjedisin në territorin e Lezhës, organizatave etj.

Ndërkohë që organizata zbatuese e informimit të komunitetit, H.A.N.A, u zotua se:

- Do të manaxhonte aspektin e komunikimit, informimit dhe ndërgjegjësimit të banorëve të 2 pallateve të pilotimit të modelit të ndarjes në burim, përmes instrumenteve si takime derë më derë, klipe informuese, postera info-grafik të afishuar, broshura informative, evente ndërgjegjësuese etj.
- Do të angazhonte dhe trajnonte grupe të rinjsh për të administruar aspektet komunikative, informuese e ndërgjegjësuese me banorët e zonës së pilotimit, të organizuar në turne përgjatë një periudhe 7-mujore të kohëzgjatjes së projektit.
- Do të realizonte prodhime video dhe foto për të promovuar pilotimin dhe informuar audiencat për benefitet dhe progresin e procesit.
- Do të përmendte Bashkinë Lezhë si bashkëpunëtore në këtë nismë (pilotimin) në çdo situatë dhe me çdo palë ku do të flitej për pilotimin e modelin e diferencimit të mbetjeve në burim.

## **4- Skenari Ligjor i M.B sipas Direktivës së BE dhe Strategjisë Kombëtare**

Parimet bazë të menaxhimit të mbetjeve, përcaktohen në Direktivën Kuadër të Menaxhimit të Mbetjeve 2008/98/EC, që është transpozuar në Ligjin nr.10463, datë 22.09.2011 “Për menaxhimin e integruar të mbetjeve”, i ndryshuar si dhe në ligjin 10431, datë 09.06.2011 “Për mbrojtjen e mjedisit”. Direktiva Kuadër për Mbetjet 2008/98/EC është dokumenti i cili i dikton Shqipërisë standartet për tu ndjekur në çështjen e menaxhimit të mbetjeve, pjesë e kapitujve të Acquis (Nr.27). Kjo direktivë zërthehet në 3 nënçështje kryesore;

- 1) Direktiva për incenerimin
- 2) Direktiva për landfillet
- 3) Direktiva për riciklimin

Synimi kryesor i saj (Direktivës) është mbrojtja e mjedisit dhe shëndetit të njerëzve, parandalimi dhe reduktimi i ndikimeve negative në gjenerimin dhe menaxhimin e mbetjeve, reduktimi i ndikimeve të përgjithshme të përdorimit të burimeve dhe përmirësimi i efikasitetit të këtij përdorimi që është vendimtar për tranzicionin drejt ekonomisë qarkulluese.

Kështu, vendeve anëtare dhe atyre që synojnë anëtarësimin, BE ua kërkon zbatimin e kësaj direktive në mënyrë që secili shtet të krijojë/rishikojë programe për parandalimin e mbetjeve të paktën çdo 6 vjet (neni 29) si dhe:

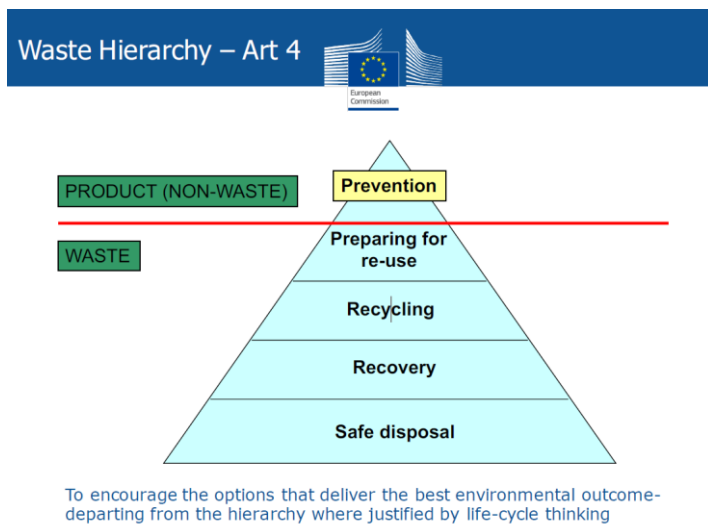
- të përcaktojë objektiva të parandalimit
- të përcaktojë standarde cilësore dhe sasiore



- cilësojë masa parandaluese, të tilla si instrumente ekonomike për përdorim të qëndrueshëm të burimeve; promovimi i eko-dizajnit për produktet e konceptimi i fushatave për të ndryshuar sjelljen e konsumatorit.

Shqipëria dhe Bashkimi Evropian (BE) kanë nënshkruar Marrëveshjen e Stabilizim Asociimit (MSA) në Qershor 2006. MSA ka hyrë në fuqi në 1 Prill 2009. Në bazë të marrëveshjes së Stabilizim Asociimit, nenit 108 “Mjedisi”; “Palët do të zhvillojnë dhe forcojnë bashkëpunimin në detyrën shumë të rëndësishme të luftës kundër degradimit mjedisor me synim promovimin e qëndrueshmërisë mjedisore. Bashkëpunimi përqëndrohet kryesisht në fushat prioritare që lidhen me acquis e komunitetit për fushën e mjedisit. Procesi i përafrimit të legjislacionit shqiptar me atë të BE-së, kryhet në përputhje me Planin Kombëtar për Integrimin Evropian (PKIE), në të cilin Ministria e Turizmit dhe Mjedisit (MTM) kontribuon për kapitullin 27 të tij “Mjedisi dhe Ndryshimet Klimatike”.

Kapitulli 27 është ndër kapitujt më të rëndësishëm të acquis së BE-së duke përfshirë 73 Direktiva dhe Rregullore të cilat përbëjnë kuadrin ligjor të BE-së për fushën e Mjedisit dhe Ndryshimeve Klimatike. Kapitulli 27 është një kapitull ndërsektorial ku përfshihen një sërë ministrish linje dhe agjencish të pavarura, të cilat ushtrojnë kompetenca në fushën e mjedisit dhe nënfushat përkatëse të tij. Të gjitha detyrimet raportuese, planifikimin e politikave, strategjitë si dhe monitorimin e zbatimit të tyre e koordinon MTM në cilësinë e institucionit lider për këtë kapitull.

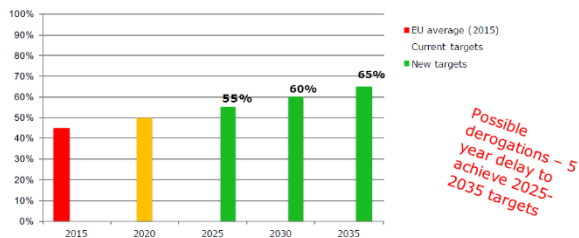


Sikurse shihet nga imazhi, theksi vihet tek i menduari i vendimarrjes duke pasur në vëmendje ciklin e jetës së mbetjeve. Kështu, ky cikël parashikon një hierarki ku theksi është tek parandalimi në mënyrë që të reduktohet sasia e mbetjeve të gjeneruara e më pas, në rastin kur mbetjet janë gati për procesim nga bashkitë, të punohet për përgatitjen e tyre për ri-përdorim siç është bie fjala grumbullimi dhe ri-futja në qarkullim e artikujve të përdorur duke shmangur konsumerizmin e natyrës bli-përdor-hidh dhe duke promovuar parimin e ri-futjes në qarkullim të të njëjtit artikull, tek i njëjti përdorues apo të tjerë, kështu duke zjatur ciklin e tij të jetës. Më pas, në hierarki pason riciklimi, recuperimi (përdorimi i pjesëve nga mbetjet si lëndë e parë në procese prodhimi) e në fund fare

eliminimi i sigurt.



### 1. Municipal waste – preparation for re-use / recycling targets



2. Construction and demolition waste - a minimum of 70% by weight of preparation for re-use, recycling and other material recovery (i.e. backfilling) of non-hazardous construction & demolition waste

cilat as që e çojnë nëpër mend ri-përdorimin përmes rekuperimit e riciklimit e shpesh herë, për mos të thënë përherë gabimi për këtë gjëndet te strukturat shtetërore qendrore e vendore të cilat nuk kanë prioritet aspak lëshimin e udhëzimeve përkatëse për ndotësit, duke qënë se nuk ka investuar qëllimshëm në infrastrukturë apo kapacitete njerëzore përmes roleve/specialistëve që ta kenë në përshkrim pune udhëzimin e individëve/kompanive deri në presionim përmes penaliteteve të aplikuara në rast shkeljesh. Pra, në Shqipëri mungon tërësisht mekanizmi i llogaridhënies përsa i përket çështjes së manaxhimit të mbetjeve.

Dokumenti i Politikave Strategjike është dokumenti kryesor planifikues në fushën e menaxhimit të mbetjeve bashkiake, jo-bashkiake dhe të rrezikshme në Shqipëri dhe mbulon periudhën kohore 2020-2035. Qeveria Shqiptare në Vendimin Nr. 418, dt. 27.05.2020 "Për Miratimin e Dokumentit të Politikave Strategjike dhe të Planit Kombëtar për Manaxhimin e Integruar të Mbetjeve 2020-2035" e konsideron çështjen si një prej 6 prioriteteve kombëtare! Konkretisht, objektivi specifik 3 cilëson se duhen bërë përgatitjet e nevojshme për të përmbushur detyrimet nga ndryshimet në direktivat e BE-së, përfshirë edhe objektivat ambiciozë të Paketës së Ekonomisë Qarkulluese. Dokumenti i Politikave Strategjike të Menaxhimit të Mbetjeve është pra një nga dokumentat më të rëndësishëm dhe thelbësorë në fushën e mbetjeve që synon kalimin nga ekonomia lineare në atë qarkulluese. Ky dokument duhet të shërbejë si mekanizëm që ndërlidh gjithë aktorët dhe operatorët që perfshihen në këtë cikël me qëllim përmbushjen e objektivave të zhvillimit të qëndrueshem për parandalimin dhe zvogëlimin e ndikimeve negative në shëndetin e njeriut, mbrojtjen e mjedisit dhe përshtatjen ndaj ndryshimeve klimatike. Në letër duket se ka një vizion të qartë për një zhvillim të qëndrueshëm në menaxhimin e integruar të mbetjeve duke përdorur burimet natyrore me eficiencë, nxitur në zvogëlimin e gjenerimit të mbetjeve, ripërdorimin e materialeve të riciklueshme, me qëllim zbutjen e ndikimeve negative në mjedis, duke shkuar drejt konceptit të sistemeve të ekonomive qarkulluese, në shërbim të përdorimit me efikasitet dhe ruajtjes së burimeve të lëndëve të para. Dokumenti në fjalë ka 3 objektiva specifike që përmbledhin qëllimin madhor të tij dhe synojnë të japin zgjidhje praktike, konkretisht;

1. adresimin e problematikave në sistemin e deritanishëm të menaxhimit,
2. zbatimin e kuadrit ligjor në fuqi dhe,
3. përgatitjet e nevojshme për të përmbushur detyrimet nga ndryshimet në Direktivat e BE-së, përfshirë edhe objektivat ambicioze të Paketës së Ekonomisë Qarkulluese.

Zbatimi i Dokumentit të Politikave Strategjike kërkon në fakt një riorganizim thelbësor institucional, për të qartësuar strukturat përgjegjëse për hartimin dhe zbatimin e legjislacionit për menaxhimin e integruar të mbetjeve, si dhe detyrat institucionale, për të arritur objektivat e zvogëlimit, ripërdorimit dhe të riciklimit. Proçes i cili as nuk ka filluar e as duket se ka vullnet institucional për tu vënë në jetë në nivel vendor, ku do të shihej më mirë fryti i zbrërthimit në praktikë të dokumentit strategjik më lart. Sigurisht që në dokumenti nuk lihet pa sjellë në vëmendje

Imazhi i dytë në krah, cilëson se BE ka disa standarte të paracaktuara si dhe synime për të ardhmen përsa i takon përqindjes së riciklimit të mbetjeve duke cituar si arritje të dobët (me të kuqe) arritjen e vetëm 40.4% të ri-përdorimit të mbetjeve përmes riciklimit, shifër kjo që ka arritur në 50% në vitin 2020 (e marrë si mesatare për të gjithë territorin e BE); duke rritur pritshmëritë në 55% deri në vitin 2025, e më tej 5% më shumë pas çdo 5 vitesh. Ndërkohë, për mbetjet nga proçeset e ndërtimit/rikonstruktimit/prishjes së objekteve (inertet), BE ka vënë një minimum riciklimit prej 70%. Në Shqipëri, inertet rëndom vihen re nëpër cepa të qytetit apo zonave rurale, lënë shkujdesshëm nga individë apo kompani të

se industria e riciklimit është një nga aktorët më të rëndësishëm në menaxhimin e mbetjeve. Riciklimi në vetvete është ndoshta elementi më thelbësor dhe forma më e njohur për zvogëlimin e mbetjeve që zhvillohet nëpërmjet një zinxhiri procesesh duke përfshirë ndarjen në burim, grumbullimin e diferencuar, përzgjedhjen dhe përpunimin, që çon në zvogëlimin e një sasive të konsiderueshme të mbetjeve që depozitohen në landfill. Gjatë periudhës së efikasitetit të tij, dokumenti citon se do të adresojë disa sfida të caktuara përmes marrjes së hapave konkrete të cilat janë:

- i. Krijimi i një sistemi funksional të integruar të menaxhimit mbetjeve,
- ii. Edukimi dhe ndërgjegjësimi i komunitetit mbi menaxhimin e mbetjeve,
- iii. Bashkëpunimi administrativ mes autoriteteve të ndryshme kombëtare dhe vendore, ndarja e përgjegjësive në zbatimin e legjislacionit përkatës.

Brenda harkut kohor të zbatimit, strategjia synon arritjen e objektivave të mëposhtme:

- i. Ulja me 45% e mbetjeve që janë depozituar në depozita / landfill-e duke e cilësuar si 55% sasinë e synuar të riciklimit të mbetjeve, aq sa është objektivi i vënë nga BE.
- ii. Riciklimit deri në 55% të mbeturinave bashkiake
- iii. Hartimi i planeve rajonale për menaxhimin e mbetjeve dhe zhvillimin e landfill-eve rajonale.

Në Shqipëri, objektivat e vendosura nuk i afrohen atyre të arritura dhe arsyet janë të shumta por diku duhet filluar e përpjekje duhen bërë. Ne duam të bëhemi pjesë e B.E por kjo e fundit kërkon që çdo vend anëtar të riciklojë të paktën 55% të mbetjeve shtëpiake çdo vit. Nëse nuk lëmë mënjanë skepticizmin e nuk investohemi të gjithë në këtë qëllim, ky objektivi do të kërkojë shumë dekada për tu arritur bashkë me ëndrrën tonë të anëtarësimit.

## **5- Strategjia Lokale e Menaxhimit të Integruar të Mbetjeve, Bashkia Lezhë – Sinops i Teorisë përkundrejt Praktikës**

Plani lokal i menaxhimit të integruar të mbetjeve 2017-2021 është dokumenti ligjor që orienton mbi menaxhimin e mbeturinave të bashkisë. Ai hartohet për një periudhë prej 4 ose 5 vitesh dhe shërben si udhëzues, plan pune makro e strategji për çdo standart që bashkisë i duhet të përmbushë për të qënë në linjë me treguesit kombëtarë, të cilët nga ana e tyre përpilohen për të vënë në jete hapa konkrete në drejtim të përshtatjes së standarteve të BE. Pra është një cikël i cili në parim duhet të funksionojë më së miri. Në praktikë ndryshon puna pasi, të paktën për Bashkinë Lezhë është e provuar tashmë që objektivat dhe qëllimi i PLMIM-ve marrin një proces të tërë njerëzor e institucional për tu hartuar por nuk zbatohen përveç se pjesë minimale të tij, ndryshe ai që quhet skenari minimal.

Kështu, në 2021 ka përfunduar efektshmëria e planit 2017-2021. Plani Lokal për Menaxhimin e Integruar të Mbetjeve (PLMIM) për Bashkinë Lezhë ishte hartuar në fund të vitit 2016 dhe miratuar me VKB Nr. 83 datë 26.12.2017. Në përfundim të vlefshmërisë së tij, Bashki të Forta kanë asistuar Bashkinë Lezhë për montorimin e zbatimit të planit në tranzicion dhe hartimin e planit të ri 2021-2025. I gjithi ky proces, pra monitorimi i planit të vjetër dhe hartimi i atij të ri ka zgjatur përgjatë 2/3 të vitit. Duhet theksuar se bashkia e ka mbajtur të gjithë procesin pas dyerve të mbyllura dhe nuk ka realizuar asnjë dëgjese apo konsultë publike me prezencë të anëtarëve të komunitetit. E vetmja gjë që është ndërmarrë si iniciativë nga Bashkitë e Forta si konsulent i Bashkisë, ka qënë postimi online i një pyetëso

për të ndihmuar në procesin e vlerësimit të performancës për planin e lënë pas, pra që ka asistuar partnerin ndërkombëtar për të bërë punën e vet më mirë (raportin e monitorimit të PLMIM '17-'21). Në mungesë të bërjes publike të procesit të finalizimit dhe aksesit të planit të ri, H.A.N.A është bazuar në kërkime investigative në terren dhe në portale qeveritare për të sjellë të përmbledhur situatën e manaxhimit të mbetjeve në territorin e mbuluar nga Bashkia Lezhë. Më poshtë është një përmbledhje grafike e çështjeve kryesore për tu pasur parasysh rreth këtij dokumenti:



### Plani Lokal i Manaxhimit të Integruar të Mbetjeve 2017 - 2021 për Bashkinë Lezhë

|   |  |  |
|---|--|--|
| Bashkia nuk e ofron vetë shërbimin e pastrimit por përmes kompanive private | Kompanitë aplikojnë në tender të bashkisë dhe zgjidhet një kompani/grup kompanish për çdo zonë | 250'611'184 Lekë 2017-2020 (4 vite - 3 Zona) |
|---|--|--|

**FAKT 1:** Çdo vit bashkia duhet të vlerësojë performancën e shërbimit të ofruar për banorët, rolin e saj në menaxhimin e mbetjeve & matjen e shkallës së kënaqësisë së banorëve për shërbimin e ofruar!

**FAKT 2:** Kontrata e bashkisë me kompanitë private që ofrojnë shërbimin nuk bazohet mbi objektivat e PLMIM 2017-2021. Kjo sjell jo-efiçencë në monitorimin e zbatimit dhe pamundësi për përmirësim të cilësisë së shërbimit!

@hanacentre

### Kompanitë fituese 2017-2020

(1) Lezhë, Shëngjin | 13'584 Familje/44'745 banorë  
PASTRIME SILVIO (140'047'880 Lekë me TVSH)  
3'130 Lekë për person

(2) Shënkoll, Zejmen, Kolsh | 9'859 Familje/34'435 banorë  
V.A.L.E RECYCLING & PASTRIME SILVIO (60'000'000 Lekë pa TVSH)  
1'742 Lekë për person

(3) Balldre, Kallmet, Ungrej, Dajç, Blinisht | 9'645 Familje/34'355 banorë  
Leka - 2007 SH.P.K (50'563'304 Lekë pa TVSH)  
1'471 Lekë për person

**Strategjia Kombëtare e Mbetjeve e vitit 2020 përcakton 3 prioritetet për manaxhimin e mbetjeve sipas rëndësisë:**

- 1) Shtrirja e shërbimit në 100% të territorit urban dhe depozitimin i mbetjeve në një vend-depozitim të kontrolluar dhe të pajisur me leje mjedisore
- 2) Shtrirja e shërbimit në 90% të territorit rural
- 3) \*\*\*Ndarja e mbetjeve për riciklim të mëtejshëm

@hanacentre

### Menaxhimi i Mbetjeve = aktivitetet dhe veprimet e nevojshme për të menaxhuar mbetjet që nga krijimi deri në asgjësimin e tyre. Kjo përfshin mbledhjen, transportimin, trajtimin dhe asgjësimin e mbeturinave, së bashku me monitorimin dhe rregullimin e procesit të menaxhimit të mbeturinave.

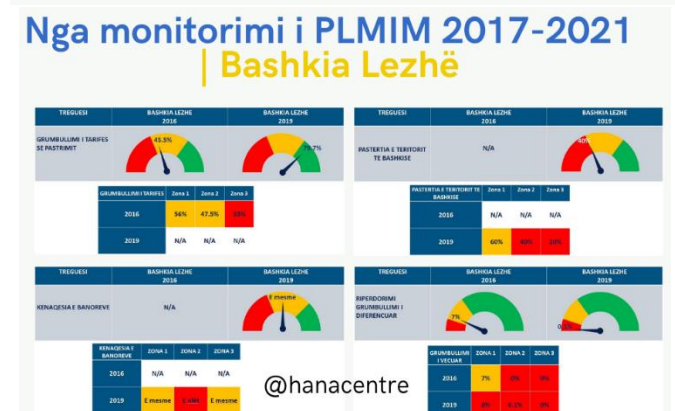
**Mbledhje** Bashkia cakton vendodhje të posaçme për të hedhur mbetjet banorët/bizneset dhe përcakton procesin e boshatisjes së vendodhjeve të mbetjeve nga operatorët të caktuar.

**Transport** Operatorët e caktuar nga bashkia duhet të ofrojnë infrastrukturën për transportimin e mbetjeve pas mbledhjes në vendodhjen e trajtimit apo shkarkimit të caktuar nga bashkia.

**Trajtim** Aktivitetet e nevojtura për të siguruar që mbeturinat të kenë ndikim sa më të ulët negativ në mjedis, në bazë të legjislacionit dhe udhëzimeve në fuqi. Artikulli 4 i Kornizës së Manaxhimit të Mbetjeve të BE-së i referohet hierarkisë së mbetjeve me 5 shkallë (Parandalim; Ripërdorim; Riciklim; Rikuperim; Shkatërrim)

**Asgjësim** Procesi i eliminimit të mbetjeve përmes praktikave të caktuara në legjislacion dhe udhëzime, në mënyrë që të ketë impaktin më minimal në mjedis.

**Në Bashkinë Lezhë realizohen qëllimshëm vetëm 2 hapat e parë (Mbledhje + Transport)!**



### 2 standarte/skenare për tu ndjekur në të ardhmen

- 1 Standarti/Skenari Minimal**  
Të gjitha mbetjet e grumbulluara në trajtë të miksuar, dërgohen në landfillin e Bushatit.
- 2 Standarti/Skenari Ligjor**  
Synohet minimizimi i mbetjeve që trajtohen në landfillin e Bushatit përmes metodave të ndarjes në burim të mbetjeve të riciklueshme, duke shënjuar tranzicioni drejt përmbushjes së objektivave kombëtare dhe plotësimit të standardit ligjor në menaxhimin e mbetjeve.

\*Vëmendja e bashkisë ka shkuar masivisht në rritjen e kuotës së mbledhjes së detyrimeve nga familjet/bizneset/institucionet.

\*Nuk ka pasur pothuajse aspak vëmendje në diferencimin e mbetjeve.

**Standarti/Skenari Ligjor 2, ka nevojë për një rritje buxheti prej 8% nga vlera aktuale e standartit minimal të përdorur nga Bashkia Lezhë.**

@hanacentre

Për të dytën herë, pra, Plani i Menaxhimit të Integruar të Mbetjeve Urbane 2021-2025, është hartuar nga Bashkia Lezhë me asistencë të veçantë nga “Bashki të Forta”, projekt i ambasadës Zvicerane në Shqipëri, i zbatuar nga Helvetas dhe me kontribut të vazhdueshëm nga Instituti i Kërkimeve Urbane – URI dhe EcoDes Studio.

Baza për hartimin e këtij dokumenti, Plani për Menaxhimin e Integruar të Mbetjeve Urbane 2021 - 2025 (PMIM), thuhet se është një analizë e gjendjes aktuale, legjislacionit përkatës, dokumentave strategjike, përlllogaritja e disa skenarëve kryesorë në lidhje me planifikimin e viteve në vazhdim, si dhe një bazë e indikatorëve kryesorë për matjen e progresit, bazuar në planin e përfunduar. Problematikat kryesore që bashkia citon se do të adresojë në PLMIM e ri janë niveli i ulët i riciklimit, kostot e larta të transportit, pasiguria e qëndrueshmërisë së çmimit të depozitimit në landfill dhe niveli jo i mjaftueshëm i mbulimit të kostos nga të ardhurat e tarifës së shërbimit. Deri këtu është një punë e mirë e kryer dhe një vullnet i treguar për të qënë konform standarteve të synuara, të paktën me shkrim. Për të paraprirë mangësitë në zbatim të cilat bashkia e di se do të jenë pasi është e ndërjegjeshme se sa burime do të përdorë për këtë çështje si dhe sa prioritet do ti kushtojë gjatë viteve në vijim. Për këtë arsye tregon kujdes për të cilësuar edhe sfidat që do të limitojnë vënien në jetë të tij. Në dokumentin e ri, Bashkia duhet të arrijë sa më poshtë vijon:

- Mbulojë me shërbim grumbullimi mbetjesh të gjithë territorin e aksesueshëm të Bashkisë Lezhë
- Zgjerojë shërbimin në pika grumbullimi, si në frekuencë si në diapazon kohor në zonën turistike, për të gjithë bregdetin, nga rana e Hedhun në Tale
- Krijojë bazën e të dhënave për optimizmin e shërbimit
- Zbatojë parimin “Ndotësi Pagan”, rrisë të ardhurave nga tarifa drejt mbulimit të kostove të shërbimit
- Orientimi drejt menaxhimit të qëndrueshëm të mbetjeve nëpërmjet reduktimit, rritjes së riciklimit dhe rikuperimi.
- Bashkëpunimi me të gjithë aktorët për arritjen dhe përgatitjen për implementim të një skenari praktik të realizueshëm në territor për reduktimin e mbetjeve që shkojnë në landfill.

Menaxhimi i mbetjeve të ngurta urbane është në fakt një përgjegjësi disa palëshe në mënyrë që të funksionojë i gjithë zinxhiri i procesit me sukses. Palët, sikurse citohen edhe në dokument janë familjet, bizneset, , zyra dhe institucione mbetjet e të cilëve janë të ngjashme me ato të gjeneruara në ambientet e shtëpive. Për këtë arsye njësitë familjare, bizneset dhe institucione dhe të gjitha palët e tjera inkurajohen të marrin mbi vete përgjegjësitë të cilat vijnë me gjenerimin e mbetjeve në mënyrë për të mbrojtur shëndetin dhe mjedisin e përbashkët. Kjo do të kërkonte q bashkia të angazhohej në një fushatë të fortë sensibilizuese në mënyrë që të funksiononte si duhej. Përgjegjësitë e të gjithë palëve dhe përfituesve midis të tjerave përfshijnë:

- Reduktimin në masën me të madhe të mundshme të gjenerimit të mbetjeve
  - Ndarjen në burim të mbetjeve të njoma (biodegradueshme) nga ato të thata (riciklueshme)
  - Bashkëpunimi me autoritetet vendore duke i hedhur mbetjet në kontenerët e duhur sipas instruksioneve të marra nga autoritetet përkatëse, duke respektuar kohën dhe vendin, si dhe duke paguar tarifën e shërbimit
- Problemi i cili sjell gjithë ngërçin me mos-zbatimin e mos-arritjen e disa standarteve të synuara megjithatë qëndron në termat e kontratës së bashkisë me operatorëve privatë që ofrojnë shërbimet.

Përsa i përket kontratave me operatorë privatë që bashkia lidh për të zbatuar planin apo pjesë të tij, jo vetëm në rastin e Bashkisë Lezhë, por edhe për të gjitha bashkitë e vendit këto kontrata shërbimi të menaxhimit të mbetjeve nuk bazohen mbi treguesit e performancës, pasi standardet e cilësisë së shërbimit mungojnë. Për këtë arsye, shpesh herë monitorimi i zbatueshmërisë së kontratës nuk është eficient dhe nuk orienton drejt përmirësimit të cilësisë së shërbimit. Në vend që të merren masa për këtë çështje, situata vijon e njëjtë pas çdo periudhe kontraktuale.

Ndonëse bashkia është e vetëdijshme se Direktiva Evropiane ka vendosur si prioritet hierarkinë në vijim për menaxhimin të mbetjeve: i. Parandalim ii. Përgatitja për ripërdorim iii. Riciklimit iv. Rikuperime të tjera, p.sh. burim energjie v. Asgjësimi, dhe madje cilësohet kjo gjë në dokumentin strategjik, sërish e në kundërshtim me llogjikën e racionalitetin cilëson përshkrimin e detyrave kryesore të operatëve privatë që përmbajnë aktivitete si më poshtë: grumbullimin, fshirjen e territorit të pikës së grumbullimit, dezinfektimin, larjen e kontenerëve; - Transportin e mbetjeve në vendgrumbullim dhe depozitimin e mbetjeve për trajtimin përfundimtar në vendgrumbullim.

## **6- Diferencimi i Mbetjeve në Praktikë – Rast Studimi, Lezhë**

Diferencimi i mbetjeve në Lezhë nuk është praktikuar në asnjë moment përgjatë kohështirjes së PLMIM 2017-2021 si dhe nuk ka tregues premtues që do të jetë në vëmendje të atij 2021-2025. Sidoqoftë, kur pyetet përse nuk ka përpjekje për ta vënë në jetë këtë standart, bashkia nuk heziton të përgjigjet se mungon vullneti e sidomos mendësia e banorëve të komuniteteve Lezhjane për ta realizuar. Rrymat e mbetjeve janë të shumta, siç cilësohen në figurën 1 të këtij dokumenti, megjithatë të gjitha përfundojnë në kosha të miksuar. Një total prej 960 kontenerësh plastikë me vëllim 1.1 metër kub mbushen me mbetje të cilat po të diferencoheshin me qëllim ri-përdorimin e tyre apo kalimin e tyre përmes një cikli përpunimi, do të rezultojë me fitime surprizuese për të ardhurat e bashkisë. Ky fitim potencial është i humbur pasi mungon infrastruktura duke qënë se askush nuk e kërkon atë dhe operatorët nuk kanë asnjë lloj trysnie për të investuar në këtë drejtim; mungon prioritizimi nga ana e bashkisë si dhe fatkeqësisht mungon llogaridhënia e monitorimi nga instancat qendrore. Po ashtu, kur bashkia lidh kontratat përmes tenderave publikë me operatorët privatë që në atë moment specifikohet pritshmëria dhe detyrimet e tyre (operatorëve) kundrejt shërbimit ofrues dhe në asnjë moment këto kontrata nuk bëhen publike por ajo çfarë mund të aksesohet në portalin [openprocurement.al](http://openprocurement.al)

Përgjatë 3 mujorit të parë të zbatimit të ndërhyrjes “Rini, Riciklim, Respekt – Ekosistemi i Dashurisë për Mjedisin” nga ku ka dalë edhe nevoja për testimin e një modeli diferencimi, janë realizuar takime në Bashki me qëllim informimin mbi punën e kryer për menaxhimin e mbetjeve, planin e ri të menaxhimit të integruar të mbetjeve PMIM 2022-2025 dhe është advokuar për ngritjen e një sistemi funksional dhe efikas të menaxhimit të mbetjeve që parashikon të gjithë hapat e procesit sipas direktivave të BE (ndarje në burim dhe riciklim përfshirë) si një projekt pilot në Lezhë. Bashkia Lezhë ka pranuar një kërkesë të tillë dhe është dakortësuar realizimi i modelit menjëherë pas përfundimit të fazës zgjedhore të 25 Prillit dhe proceseve pasuese. Kjo nënkupton që projekti të luajë rol domethënës në zbatimin me sukses të modelit dhe po ashtu edhe bashkia të jetë kontribuese kryesore.

Qendra Rinore H.A.N.A, pra, në Maj të vitit 2021 hyri në negociata me Bashkinë e Lezhës për të testuar një model të diferencimit duke vendosur që të marrë përsipër hartimin e zbatimit e një plani komunikimi me banorët e një zone të përzgjedhur për pilotim. Kështu, do të qartësohej niveli i vështirësisë së komunikimit me banorët duke kuptuar njëherë e mirë nëse argumenti i bashkisë “banorët e refuzojnë si mendësi diferencimin” qëndron e për këtë arsye duheshin menduar alternativa e strategji të veçanta të komunikimit me banorët, apo do të rezultojë një justifikim për të mos realizuar diferencim.



Kështu, u hartua një marrëveshjeje e bazuar në Ligjin Nr.139/2015 për Vetëqeverisjen Vendore i cili përcakton përgjegjësitë dhe autoritetin e NJQV-ve në lidhje me menaxhimin e mbetjeve në bashki. Kjo marrëveshje bashkëpunimi ndër-institucional dhe angazhimi reciprok u cilësua me qëllim për të pilotuar për një periudhë 7-mujore (Qershor – Dhjetor 2021) në një bllok pallatesh të Rr. “Faik Konica” (Pall. 131 + 132) të qytetit të Lezhës një model të diferencimit të mbetjeve në burim sipas protokollit të parashtruar në PMIM 2017-2021 (Plani i Menaxhimit të Integruar të Mbetjeve) të Bashkisë Lezhë. Ky pilotim parashikonte një qasje gjithëpërfshirëse palësh si; banorët e bizneset e zonës së pilotimit, operatori ekonomik i grumbullimit të mbetjeve dhe riciklimit dhe të rinjtë e përfshirë në fushatën e komunikimit, informimit dhe ndërgjegjësimit derë më derë.

Bashkia gjër në atë moment si ndërhyrje e drejtpërdrejtë e saj, meqënëse grumbullimin e largimin e mbetjeve në landfill e ka kryer përmes kompanive të pastrimit, ka kryer faturimin dhe mbledhjen e të ardhurave nga tarifa, duke lënë pas dore fushatën e ndërgjegjësimit dhe edukimit e cila ka një rëndësi të veçantë në të gjithë kontekstin e shërbimit të menaxhimit integruar të mbetjeve. Kjo fushatë ka për qëllim që të bëjë qytetarët të ndërgjegjshëm dhe të mbështesin sistemin e vendosur nga Bashkia. Fushata e edukimit dhe ndërgjegjësimit nuk është në fakt një ngjarje e veçantë por një proces i vazhdueshëm që duhej shtrirë përgjatë gjithë kohës ose të përsëritet në mënyrë periodike në harkun kohor të ushtrimit të shërbimit.

Përmes marrëveshjes së nënshkruar nga H.A.N.A me Bashkinë e Lezhës, qendra do të kryente pikërisht këtë funksion përmes rekrutimit e trajnimit të një grupi të rinjsh për çështje të komunikimit me banorët e zonës së përzgjedhur. Instrumentat për të cilat të rinjtë janë trajnuar janë si më poshtë takimet derë më derë; broshurat informative; peticionet; kërkesat, posterat, vizitat monitoruese dhe intervistimet/sondazhet.



Për më tepër është parë e arsyeshme që për një pilotim të suksesshëm nevojitej bashkërendimi i forcave me të paktën një kompani pastrimi e cila duhet patjetër të ofrojë infrastrukurë diferencuese, kompostuese e ricikluese dhe fatmirësisht në Lezhë operon kompania Vale Recycling e cila është edhe një nga kompanitë e kontraktuara nga Bashkia Lezhë për shërbimin e pastrimit. 31 familje në 2 godina pallatesh në lagjen “Luigj Gurakuqi” me numër ndërtesash 130 dhe 131 përbënte zonën e pilotimit.

Angazhim i bashkisë në marrëveshje ka qënë infrastruktura me kosha të diferencuar në 3 rryma, gjë e cila e a limituar edhe pilotimin në vetëm 3 rryma të cilat u përzgjedhën ndër mbetjet më të zakonshme e mëdha në volum; plastikë, karton/letër dhe qelq. Koshat u vendosën në terrenin e zonës së pilotimit për të lehtësuar eksperiencën për banorët e njëkohësisht përmirësuar e rritur shanset e suksesit por edhe suportit për banorët që e kanë për herë të parë këtë praktikë. Përpos sfidave madhore të hasura, ka perspektivë për një rezultat të mirë në këtë drejtim, ndaj përpjekjet e rrugëtimit i projektit tonë pilot vijon! Ky model, në veçanti komunikimi dhe ndërgjegjësimi i banorëve, që po testohet në terren nga H.A.N.A në bashkëpunim me Bashkia Lezhë, është në fakt ai i propozuar në planin vendor të manaxhimit të integruar të mbetjeve, derivat i Dokumentit të Politikave Strategjike e Planit Kombëtar të Manaxhimit të Integruar të Mbetjeve!

Ndër aktivitetet e para pas startit të pilotimit të modelit të diferencimit të mbetjeve në burim (ndarja e mbeturinave sipas llojit të tyre në shtëpi), ka qënë përzgjedhja e një grupi të rinjsh për të ndihmuar në ngritjen e fushatës së ndërgjegjësimit komunitar, dhe ndër të tjera edhe daljen në terren për të informuar e anketuar njerëzit sa të predispozuar janë për të pranuar qasjen e diferencimit. Kështu, fillimisht të rinjtë realizuan anketim me 91 banorë të lagjes së pilotimit dhe lagjeve tjera përreth saj i cili dha rezultat e mëposhtme:



- 82.4% e dinë se çfarë është ndarja në burim, 17.6% jo.
- 48% e dinë se H.A.N.A po piloton një model diferencimi me Bashkinë Lezhë, 51.6% jo.
- 90.1% shprehen se duan të zbatohet modeli në të gjithë Lezhën, 9.9% jo.





Kështu, pas nënshkrimit të marrëveshjes e cila gjëndet e bashkëlidhur më poshtë, me Bashkia Lezhe startoi në terren pilotimi i modelit të ndarjes së mbetjeve në burim në një zonë të kontrolluar. Infrastruktura e përbërë nga koshat e diferencuar dhe parapërgatitja paraprake e terrenit me sinjalistikën respektive që shërben për të shënjuar terrenin për këdo si zonë e dedikuar për koshat, në mënyrë që makinat mos të parkojnë aty e banorët të njohin investimin si të bashkisë duke e respektuar atë nga vandalizmat në të kundërt do të kishte penalitete për dëmtim të pronës publike. Koshat ishin material metalil e jo plastikë, gjë pozitive pasi 100% të koshave në zonën e Lezhës (zona 1, 2 dhe 3 me përjashtim të Shëngjinit si terren turistik) përbëhen nga plastika dhe janë në masë

dërrmuese të dëmtuar nga keqpërdorimi dhe koha e gjatë në funksion. Koshat e dedikuar për projektin e pilotimit (2 copë) janë të njëjtë me ata në zonën e Shëngjinit dhe janë një dhuratë e shtetit Gjerman për Bashkinë e Lezhës pikërisht për të nxitur këtë bashki për orientim drejt një politike vendore të gjelbër përsa i përket manaxhimit të mbetjeve duke përfshirë diferencimin në burim.

Megjithatë, koshat asnjëherë nuk u përdorën në qytet, zonë ku është parashikuar të zbatohet skenari i diferencimit, ai i konsideruar ligjor ose sipas standarteve. Kështu, 2 koshat e rezervuar për pilotimin u zbarkuan në terren në qese duke u ç'paketuar së pari aty, një tregues që bashki ka edhe infrastrukturën për një zbatim më të zgjeruar por koshat e diferencimit i ruan në magazinë prej më shumë se 3 vitesh tashmë nga dhurimi i tyre. Theksohet edhe një herë që terreni i pilotimit janë Pallatet 131 dhe 132 në Rr. "Luigj Gurakuqi, Lezhë.

Sigurisht që ndarja në burim është gjysma e punës në manaxhimin e suksesshëm të mbetjeve. Vende si Zvicra,



Gjermania, Austria, Suedia etj, kanë objektiva riciklimi dhe përmbushje vjetore tejet të larta. Ato përpiqen të avancojnë çdo vit e më tepër në fushën e qëndrueshmërisë mjedisore. Në Shqipëri, objektivat e vendosura nuk i afrohen atyre të arritura dhe arsyet janë të shumta por diku duhet filluar e përpjekje duhen bërë e kjo përpjekje është pikërisht reflektim i kësaj filozofie për qendren H.A.N.A, të vetëdijshëm se për tu bërë pjesë e Unionit Evropian (BE) duhet respektuar standarti i direktivës që

kjo e fundit ka hartuar për vendet anëtare dhe që aderojnë për anëtarësim si Shqipëria. Direktiva cilëson se çdo

vend anëtar të riciklojë të paktën 55% të mbetjeve shtëpiake çdo vit. Me shumë objektivitet H.A.N.A ka vëzhguar e arritur në gjykimin se nëse nuk lihet mënjani skepticizmi e nuk investohen më qëllimshëm të gjithë palët në këtë qëllim, ky objektivi do të kërkojë shumë dekada për tu arritur bashkë me ëndrrën e Shqipërisë për anëtarësim. Ndryshe nga si e bëjnë të duket titullarët institucionalë që nuk kanë vizionin apo ndoshta nuk dinë të llojnë për burimet e nevojshme në dispozicion për të zbatuar si duhet ciklin e jetës së produktit dhe citojnë se diferencimi e për pasojë të gjitha hapat më pas nuk mund të realizohen dot në Lezhë apo më gjërë në Shqipëri, H.A.N.A gjykon se nuk jemi rasti i përjashtimit; jemi thjesht në hapat e parë!

Kështu, pas ndërmarrjes së këtyre hapave, erdhi koha për të dalë në terren së pari e vijuar me vënie në jetë të planit të punës. U startua me inaugurimin e nismës, një ceremoni e vogël e mbajtur në zonën e pilotimit në prezencën e qendres rinore zbatuese, bashkisë si partner, media lokale, banorë të zonës, organizata “Bashki të Forta”. Pamje me filmim e intervista nga eventit mund të aksesohen në faqet e rrjeteve sociale të qendres H.A.N.A në Facebook, Instagram e Twitter, në sajtin e qendrës (<https://www.hanacentre.org>) si dhe në kanalën You Tube (hanacentre).

Në po të njëjtën ditë, u krye edhe vizita e parë e grupit informues të të rinjve të qendres pranë banorëve të 2 pallateve të pilotimit. Të rinjtë prezantuan projektin para secilës familje, informuan për të mirat e diferencimit apo ndarjes së mbetjeve në burim (shtëpitë e tyre) si dhe treguan si bëhet kjo ndarje dhe cilat janë rrymat e mbetjeve që ata prodhojnë e së fundmi përshkruan procesin final për ta të hedhjes së mbetjeve të ndara në koshat e diferencuar sipas ndarjes në rryma. Të rinjtë bënë me dije banorët se do të ishin duke i vizituar disa herë në javë duke shpjeguar

sërisht procesin e duke biseduar për mbarëvajtjen, sfidat apo vështirësitë e hasur në mënyrë që të asistojnë drejt zgjidhjes së tyre, apo të paktën raportimit pranë autoriteteve të duhura e ndjekjen gjërë në zgjidhje. Sikurse u citua më lart, zona e hedhjes së mbetjeve, koshat pra, përmbajnë sinjalistikën informuese si dhe informacion në poster përmbi zbatuesit, partnerët. Pas 1 javë vizitash të përditshme e madje gjatë 3 ditëve të para me frekuencë 2 herë në ditë (paradite dhe pasdite) për të arritur banorët të cilët për arsye të ndryshme nuk janë kapur gjatë vizitës paraardhëse, diferencimi, në eksperiencën e parë të boshatisjes së koshave, rezultoi efikas në masën (afërsisht) 75%. Disa nga vëzhgimet e bëra e më pas raportuara pranë H.A.N.A nga të rinjtë ishin:

- 1. Duhej rritur prezenca e afishimeve informuese pranë koshave.
- 2. Makinat parkojnë ngjitur me koshat duke bllokuar tërësisht njërin anë dhe nuk gjobiten për këtë ndonjë qëndronin mbi 3 orë.
- 3. Duheshin intensifikuar vizitat monitoruese dhe informuese për banorët në ambiente të jashtme, përreth koshave.
- 4. Oraret zyrtare të hedhjes së mbeturinave nuk funksionojnë.
- 5. Koshat përdoren jo vetëm nga banorët e pallateve sipas udhëzimeve por edhe nga bizneset.
- 6. Transporti dhe më tej, kompostimi e riciklimi duhen konsideruar si zgjidhje institucionale sipas standarteve përmes ri-negocimit me operatorë të manaxhimit të mbetjeve.

Diferencimi është tërësisht i mundshëm por kërkon përpjekje, vullnet, vendosmëri dhe koordinim institucional.

## KERKESE

Nevoja për këtë kërkesë lind nga mos-zbatimi i Shtojcës së Marrëveshjes mes Bashkisë Lezhë dhe Qendrës Rinore H.A.N.A në një aspekt kyç të saj: **sigurimin e operatorit të transportimit të mbetjeve të diferencuara dhe dërgimin e mbetjeve në infrastrukturën ricikluese të këtij operatori nga Bashkia Lezhë.**

Marrëveshja dypalëshe me nr. protokollit bashkiak 10410, bashkëlidhur këtij dokumenti, për zbatimin e pilotimit të projektit me emër "Zbatimi i Modelit të Diferencimit të Mbetjeve në Burim" në Rr. "Luigj Gurakuqi" në pallatet nr. 131 dhe 132, cilëson përfshirjen e operatorit në projekt.

Komunikimet për zbatimin cilësor të marrëveshjes janë zhvilluar me përfaqësuesin e bashkisë, Z. Elson Frroku, i cili ka takuar përfaqësuesit e Qendrës Rinore H.A.N.A me specialistë të Drejtorisë së Shërbimit Publik pranë Bashkisë Lezhë me qëllim konkretizimin e hapave të ndërhyrjes, ku ndër të tjera është dakordësuar përfshirja e operatorit të shërbimit të zonës 2 "V.A.L.E RECYCLING" si e vetmja kompani me infrastrukturën përkatëse për zbatimin e projektit, subjekt të marrëveshjes Bashki-Qendra H.A.N.A.

Pas fillesave të zbatimit të nismës në terren, Bashkia Lezhë ka ballafaquar Qendren Rinore H.A.N.A me një fakt ndryshe duke refuzuar të angazhojë operatorin e duke kërkuar që H.A.N.A të sigurojë transportin me mjete personale, në kundërshtim me dakortësimin institucional formal dhe standartet e çdo dokumenti lokal, kombëtar apo ndërkombëtar rreth manaxhimit të mbetjeve.

Hand to Hand Against Nation Apathy | Rr. "Falk Konica", Ndërtesa 13, Katë II, Shk. I, Lezhë, Shqipëri | +3552152464 | <https://www.hanacentre.org> | [info@hanacentre.org](mailto:info@hanacentre.org)

*\*\*Kjo kërkesë ju drejtohet në kuadër të zbatimit të projektit "Rini, Riciklim, Respekt – Ekosistemi i Dashurisë për Mjedisin", zbatuar në Lezhë nga Qendra Rinore H.A.N.A për periudhën Janar – Dhjetor 2021.*

KUJDES: Nëse lexuesi planifikon të zbatojë një nismë të tillë, duhet të sigurohet që kjo përpjekje të rezultojë në të dhëna të besueshme nëse funksionon apo jo, dhe për këtë duhet që një operator me infrastrukturën mbledhëse të duhur të jetë pjesë e nismës, nëse ky operator nuk është bashkia por një palë e jashtme e kontraktuar si në Bashkinë e Lezhës. Në rastin e pilotimit nga qendra rinore H.A.N.A, ndonëse e theksuar në marrëveshje që një operator ekzistues i kontraktuar nga bashkia duhet patjetër të ishte palë në zbatim, kjo nuk ka ndodhur për 2.5 muajt e parë të zbatimit (Qershor – Gusht '21) dhe qendra është detyruar të kryejë boshatisjen vetë në



**Kjo ka sjellë ngërçe në zbatim, konfuzion rolesh dhe cënim marrëdhëniesh komunitet-Qendra Rinore H.A.N.A si pasojë e keqkuptimeve të nxitura nga komunikimi jo korrekt i Bashkisë Lezhë me projektin.**

Theksojmë se roli i Qendrës është sa më poshtë, përmes instrumentave tradicionalë të cilësuar në çdo dokument strategjik vendor e qëndror për fushatën e komunikimit me banorët:

1. Njoftimi Derë më Derë
2. Faqja e internetit dhe mediat sociale
3. Posterat në kontenerët në afërsi të zonës së pilotimit
4. Informimi i hershëm i qytetarëve dhe minimizimi i kundërshtimit nga qytetarët
5. Marrja e informacionit nga qytetarët

Në kuadër të bashkëpunimit ndër-institucional dhe për sa u tha më lart, në mënyrë që procesi i diferencimit të mbetjeve të funksionojë Qendra Rinore H.A.N.A kërkon nga Bashkia Lezhë sigurimin e transportit për mbetjet e diferencuara dhe trajtimin e tyre në mënyrë të integruar nga operatori i shërbimit të pastrimit, sepse depozitimi pa afat në një magazinë nuk i shërben procesit dhe nuk e teston funksionimin e tij.

***Me respekt dhe në pritje,***

***Besmira Lekaj | Drejtues Ekzekutiv | Qendra Rinore H.A.N.A***

mënyrë që projekti i pilotimit të mos dështojë e të vijojë pa shkëputje për banorët. Kështu, qendres ju imponua të luajë edhe rolin që duhet të luajë operatori privat që boshatis koshat e diferencuar me infrastrukturën e posaçme. Nuk duhet të funksionojë kështu! Mbetjet e diferencuara për periudhën fillestare të zbatimit, u ruajtën në një magazinë bashkiake gjër në zgjidhje më optimale komform standarteve të manaxhimit të mbetjeve. Kjo eksperiencë bëri që H.A.N.A të kryente kërkesa të shumta në drejtim të bashkisë për të përmbushur një obligim që derivonte nga marrëveshja, duke përfshirë këtu një peticion me firmat e banorëve te zonës së pilotimit, shoqëruar, me një format kërkesë si më lart.

Me të rinjtë e grupit të komunikimit e ndërgjegjësimit komunitar, është dalë gjatë muajit Qershor 2021, 11 herë në terren për të ndërgjegjësuar, informuar e monitoruar zonën e pilotimit të nismës.

Një risk me gjasa të konsiderueshme ndodhie ka qënë përplasia me banorë të pakënaqur nga shërbimet e bashkisë në tërësi të cilët shfrytëzojnë kontaktin e ngushtë të kësaj të fundit me ta përmes projektit të pilotimit i cili mban logon e bashkisë njëlloj si të H.A.N.A. Përveç kësaj, mund të ketë banorë të cilët thjesht do të refuzojnë çdo ndërhyrje në rutinën e tyre vetëm se ashtu ndjejnë të bëjnë apo se kanë qëlluar karaktere mos-pajtuese. Në këtë rast ajo që ndihmon është të kesh herë pas here prezencën e personelit të bashkisë pasi kur ka pengesa të tilla, siç i ka ndodhur projektit, tendenca është që anëtarët problematikë të zonës të fuqizohen në sjelljen e tyre përballë të rinjve të pashoqëruar me zyrtarë bashkiakë për të legjitimuar prezencën e tyre ne zonën e pilotimit.

E nëse ndodh që të hasen probleme të tilla, ato duhen raportuar pranë instancave vendore dhe nëse është nevoja të zhvillohet takim palësh me prezencë të aktorëve përgjegjës për mbrojtjen e minorenëve nga situata potenciale rishikimi, në rast se të rinjtë e përfshirë janë nën 18 vjeç siç ka ndodhur në rastin e H.A.N.A. Banorët duan garanci që një nismë e tillë madhore nuk është e ndërmarrë dhe zbatuar nga një organizatë lokale apo qoftë edhe kombëtare e ndërkombëtare por është bashkia ajo që ka mandatuar ndërhyrjen. Të paktën 2 herë në muaj, është kërkuar prezencja e një personeli bashkiak për të inkurajuar banorët për legjitimitetin e nismës. Po ashtu, shumë e rëndësishme është që SPZ apo Oficeri i Policimit në Komunitet i zonës të bashkëpunojë me rripin zbatues, duke kërkuar e bashkëndarë informacione e parandaluar situata me potencial përshkallëzimi.

## **7- Një Model i Gatshëm për Replikim – Diferencimi i Mbetjeve në Burim**

Gjatë periudhës Qershor – Dhjetor 2021, qendra rinore Hand to Hand Against Nation Apathy, shkurt H.A.N.A, ka zbatuar në Lezhë, në një terren të kontrolluar prej 2 pallatesh banimi në një lagje shumë të populluar të Lezhës, një model të ndarjes së mbetjeve në burim me qëllim testimin e reagimit dhe gatishmërisë së banorëve për të mësuar e praktikuar një sjellje të tillë në një skenar ku diferencimi do të kthehej në detyrim qytetar nga Bashkia e Lezhës.

Duke marrë shkas fillimisht nga një analizë e situatës e cila duhet të ndodhë në çdo lloj konteksti për të kuptuar cila është marrëdhënia e një bashkie me zbatimin e qasjes së plotë të manaxhimit të mbetjeve sipas strategjisë vendore, kombëtare e direktivës së BE. Po ashtu, cila është marrëdhënia kontraktuale me operatorët e pastrimit pasi pavarësisht asaj që citohet në dokumente, e vërteta e zbatimit është ajo që citohet në kontratat me këta operatorë të cilat në shumicën e rasteve janë disa-vjeçare, po aq sa janë edhe strategjitë vendore. Advokimi është e nevojshme të ndodhë para momentit të hartimit e nënshkrimit të atyre kontratave.

Vënia në jetë e një modeli diferencimi mbetjesh si pjesë e një projekti pilotimi ka disa faza:

- 1) Nevoja për një pilotim – Bashkia si territor nuk e aplikon dhe është nevoja të nxitet nga shoqëria civile
- 2) Faza e negociimit me bashkinë për vënien në jetë të pilotimit dhe hartimit të planit të përbashkët të punës
- 3) Hartimi dhe nënshkrimi i marrëveshjes së bashkëpunimit me role përgjegjësi të përcaktuara qartë të palëve
- 4) Rekrutimi i një grupi të rinjsh. Është më e përshtatshme të jenë gjimnazistë, ose + 16 vjeç, pasi janë më të gatshëm emocionalisht për t'u përballur me komunitet sfidues
- 5) Hartimi i një kalendari vizitash në terren me të rinjtë
- 6) Konceptimi dhe printimi i materialeve të vizibilitetit bashkë me një fushatë informimi online të përbërë nga përditësime nga vizitat, informacion rreth procesit, video, fotografi nga terreni. Materiale fizike vizibiliteti janë posterat e printuar dhe ato të hartuar nga të rinjtë (hand-made), ngjitja e afishimeve informuese në koshat e diferencuar për të identifikuar rrymat e mbetjeve të diferencuara, specifikat e pilotimit, zbatuesit, partnerët dhe donatorët
- 7) Takime raportimi/reflektimi me bashkinë

Marrëveshja e organizatës zbatuese me Bashkinë Lezhë për vënien në jetë të modelit në terrenin e përzgjedhur



Nr. Prot.: 10410

Datë 28. 05. 2021



Nr. Prot.: 23

Datë 28. 05. 2021

**SHTOJCË (E MARRËVESHJES ME NR. PROT. 645 DT. 18/01/2021)**

**“PËR PILOTIMIN E MODELIT TË DIFERENCIMIT TË MBETJEVE NË LAGJEN LUIGJ GURAKUQI” (Pallatet 131, 132)**

Kjo shtojcë marrëveshjeje nënshkruhet sot në datë **28 Maj 2021**, me vlefshmëri 6-mujore (Qershor – Dhjetor 2021), ndërmjet organizatës lokale jo-fitimprurëse "Hand to Hand Against Nation Apathy" (këtej e tutje referuar si Qendra Rinore **H.A.N.A**) dhe Bashkisë Lezhë (këtej e tutje referuar si Bashkia)

**QËLLIMI I SHTOJCËS**

Bashkëpunimi ndër-institucional dhe angazhimi reciprok për të pilotuar për një periudhë 6-mujore (Qershor – Dhjetor 2021) në një bllok pallatesh të Rr. “Faik Konica” (Pall. 131 + 132) të qytetit të Lezhës një model të diferencimit të mbetjeve në burim. Ky pilotim parashikon një qasje gjithëpërfshirëse palësh si; banorët e bizneset e zonës së pilotimit, operatori ekonomik i grumbullimit të mbetjeve dhe riciklimit dhe të rinjtë e përfshirë në fushatën e komunikimit, informimit dhe ndërgjegjësimit derë më derë.



## BAZA LIGJORE

Kjo shtojcë marrëveshjeje bazohet në Ligjin Nr.139/2015 për Vetëqeverisjen Vendore i cili përcakton përgjegjësitë dhe autoritetin e NJQV-ve në lidhje me menaxhimin e mbetjeve në Shqipëri. Ligji Nr. 8094, datë 21.03.1996, në lidhje me grumbullimin, transportimin dhe trajtimin e mbetjeve. Detyrat e veçanta të menaxhimit të mbetjeve për bashkitë dhe këshillat rajonalë janë të përcaktuara në ligjin Nr. 10463/2011 “Për Menaxhimin e Integruar të Mbetjeve”, i ndryshuar, dhe në disa akte nënligjore që rrjedhin nga ky ligj. Kontratat e pastrimit hartohen dhe nënshkruhen nga bashkitë, gjithashtu në përputhje me dispozitat e Ligjit Nr. 8094, datë 21.3.1996, “Për Largimin Publik të Mbeturinave”.

## PËRGJEGJËSITË E PALËVE

*Përmes këtij dokumenti Bashkia Lezhë dakortësohet si më poshtë:*

- Të ofrojë infrastrukturën e koshave me ndarje të posaçme për zbatimin e suksesshëm të modelit të diferencimit të mbetjeve sipas dakortësimit fillestar në takimin e datës 25 Mars 2021 mes stafit të organizatës H.A.N.A, partnerit Unioni i Gazetarëve Shqiptarë përfaqësuar përmes Z. Aleksandër Çipa, dhe një përfaqësie të rinjsh me Bashkinë Lezhë, përfaqësuar përmes Z. Elson Frroku.
- Të asistojë Qendrën H.A.N.A me ekspertizë institucionale përmes Drejtorisë së Shërbimeve Publike pranë Bashkisë Lezhë, apo ekspertize tjetër që Bashkia e gjykon me vend për të asistuar zbatimin e suksesshëm të pilotimit.
- Të ofrojë mbështetje përmes mbajtjes së vazhdueshme të komunikimit dhe vullnetit për të zgjidhur pro-aktivisht problemet me të cilat do të përballet pilotimi
- Të përmëndë Qendrën H.A.N.A si bashkëpunëtore në këtë nismë, për bashkinë, publikun, banorët e pallateve të pilotimit, mediave, partnerëve të interesuar për mjedisin në territorin e Lezhës, organizatave etj.

**Përmes këtij dokumenti Qendra "H.A.N.A" dakortësohet si më poshtë:**

- Me konsultimin paraprak të Bashkisë, të manaxhojë aspektin e komunikimit, informimit dhe ndërgjegjësimit të banorëve të 2 pallateve të pilotimit të modelit të ndarjes në burim, përmes instrumenteve si takime derë më derë, klipe informuese, postera info-grafik të afishuar, broshura informative, evente ndërgjegjësuese etj.
- Me konsultimin dhe asistencën e Bashkisë, të angazhojë dhe trajnojë grupe të rinjsh për të administruar aspektet komunikuese, informuese e ndërgjegjësuese me banorët e zonës së pilotimit, të organizuar në turne përgjatë një periudhe 6-mujore të kohëzgjatjes së projektit.
- Me bashkëpunimin e konsultimin e Bashkisë, të realizojë prodhime video dhe foto për të promovuar pilotimin dhe informuar audiencat për benefitet dhe progresin e procesit.
- Të përmendë Bashkinë Lezhë si bashkëpunëtorë në këtë nismë (pilotimin) në çdo situatë dhe me çdo palë ku do të flitet për pilotimin e modelin e diferencimit të mbetjeve në burim.

**QENDRA "H.A.N.A"**

**Drejtuese Ekzekutive**

**Besmira LEKAJ**



**BASHKIA LEZHË**

**Kryetari**

**Pjerin NDREU**



Një nismë e tillë kryhet për të treguar/provuar se diferencimi dhe riciklimi nuk është mision i pamundur në Lezhë apo një bashki tjetër të Shqipërisë. Në këtë rrugëtim, duhet parë se çfarë është kontributi i bashkisë në marrëveshje; nëse është vetëm me koshat e diferencuar dhe prezencën institucionale në zbatim apo edhe me investim më të gjërë si p.sh me uniforma për të rinjtë e planit të ndërgjegjësimit/informimit, me qese për diferencimin për t'ua dhënë banorëve, për shpenzime dizajnimi e printimi të materialeve informative etj.

Nëse, si në rastin e Bashkisë Lezhë, kontributi mjaftohet vetëm në vendosjen e koshave të diferencuar, atëherë është ide e mirë për të realizuar ngritje fondesh lokale duke ju drejtuar mbështetësve tjerë potencialë. Në rastin e pilotimit nga H.A.N.A, stafi i qendres ju drejtua Europe House Tirana, shtëpia e European Union in Albania të cilët dhuruan çanta beze për familjet të cilat këshillohen nga të rinjtë të reduktojnë qeset plastike kur bëjnë pazar.

Plastika është një ndër armiqtë kryesor të jetës në tokë dhe në Lezhë nuk janë filluar ende përpjekjet reale kundër saj. Çdo gjë fillon nga i kuptuari dhe ndryshimi i mendësisë së indiferentizmit se 'nuk ka një problem!' Komuniteti duhet nxitur për të dëgjuar të rinjtë e pilotimit tek shpjegojnë arsyet pse është e rëndësishme të kontribuojnë të gjithë që kjo fushatë të funksionojë për bashkinë tonë.



Kështu, siç është cilësuar më lart, zona e pilotimit të modelit janë Pallatet 131 dhe 132 në Rr. "Luigj Gurakuqi, Lezhë. Pilotimi i një modeli të mirëfilltë të diferencimit të mbetjeve është angazhim serioz dhe si i tillë ka nevojë për burime njerëzore e materiale, infrastrukturë dhe instrumenta informues në dispozicion. H.A.N.A e kupton seriozitetin e nismës dhe për këtë arsye ka kërkuar angazhimin e palëve tjera relevante në asistencë në mënyrë që iniciativa të ketë suksesin që dihej se mund të kishte, përtej vullnetit të mirë njerëzor. Që një projekt me fokus diferencimin të funksionojë, duhet që të gjitha hallkat të plotësojnë njëra-tjetrën.

Në mënyrë të vazhdueshme, grupi i punës në krye të fushatës së ndërgjegjësimit e informimit është ri-organizuar si mënyrë reflektimi nevojash për përshtatje në terren, pasi plani i komunikimit duhet të jetë shumë fluid pasi i tillë është dhe komuniteti me nevojat e tij. Sesionet derë me derë parashikojnë takime derë më derë dhe asistencë për banorët e pamundur fizikisht për të përdorur infrastrukturën e diferencimit. Pritja e komunitetit ka tendencën e përgjithshme për të qënë miqësore. Nga monitorimi në Lezhë ka rezultuar se diferencimi ka ndodhur në masën 60% gjatë muajit të parë të zbatimit. Fillesat janë shoqëruar me një anketim mbi modelin e diferencimit të mbetjeve në burim (ndarja e mbeturinave sipas llojit të tyre në shtëpi), me të rinjtë frekuentues e vullnetarë të Qendres, duke dalë në terren për të informuar e anketuar njerëzit sa të predispozuar janë për të pranuar qasjen e diferencimit. 91 banorë të rastësishëm në Lezhë u pyetën dhe dhanë mendimet e tyre. 82.4% e dinë se çfarë është ndarja në burim, 17.6% jo. 48% e dinë se H.A.N.A po pilotonte një model diferencimi me Bashkinë Lezhë, 51.6% jo. 90.1% shprehen se duan të zbatohet modeli në të gjithë Lezhën, 9.9% jo.



Duke qënë se në fillim bashkia ka hezituuar të përfshijë operatorin e pastrimit në zbatim, pas disa përpjekjesh të cilësuar në rubrikën më lart, është negociuar suksesshëm me Bashkinë Lezhë për perfshirjen e operatorit ekonomik Vale Recycling në pilotimin e diferencimit të mbetjeve në burim në lagjen "Luigj Gurakuqi", Pall. 130 dhe 131 në Lezhë. Për projektin ka qënë një zhvillim entuziast pasi kjo kompani është e vetmja në Lezhë që operon me standartet e nevojitura për vizionin e qendres për diferencimin dhe më pas riciklimin. Kjo e ka bërë punën dhe mundin e të rinjve që kanë dalë çdo ditë në terren në zonën e pilotimit me qëllim ndërgjegjësimin e banorëve, të vlefshme.

Nuk duhen harruar takimet e herëpashershme me bashkinë, është shumë e rëndësishme që të mos punohet ndarazi edhe nëse bashkia heziton të angazhohet më pas momentit fillestar të nënshkrimit të marrëveshjes. Duhet mbajtur kurdoherë e informuar dhe e ndërgjegjshme për episodet e vizitave dhe dinamikat e komunikimit në terren.

Me rëndësi ka rezultuar që herë pas here në këto takime me bashkinë dhe kompaninë e pastrimit dhe riciklimit është diskutuar për një vizion më të gjërë në të ardhmen e manaxhimit të mbetjeve duke qënë se përveç infrastrukturës u vu re se nuk mungon as vullneti e i kuptuari i drejtuesit të kompanisë për të ekzekutuar qasjen e qëllim të ndarjes në burim duke planifikuar edhe për shpenzimin e të ardhurave nga ri-qarkullimi i mbetjeve në favor të shërbimeve komunitare.

Duhet pasur parasysh gjatë një replikimi potencial se muajt e verës, veçanërisht muaji Gusht ka tendencën të shoqërohet më një rritje të dukshme të gjenerimit të mbetjeve nga banorët pranë koshave të diferencuar të pilotimit. Koshat janë dizenuar posaçërisht për 3 ndarje rrymash; plastikë, karton/letër e qelq. Në Gusht vihet re trendi i hedhjes së mbetjeve përgjatë afërsi të koshave. Nuk është e pazakontë që biznese të zonës e jo të zonës, si fast-food e kompani ISP (Internet Service Provider) hedhin shkujdesur male me mbetje të padiferencuara e jashtë rrymave duke injoruar afishimet e komunikimet e bëra më parë. Duhet theksuar që në fillim të zbatimit nëse zbatuesit në marrëveshje kanë cilësuar që pilotimi është relevant vetëm për familje apo edhe për bizneset lokale në zonë.

Të rinjtë, duhen mobilizuar më intensivisht gjatë këtij muaji, ndonëse rezultoni e vështirë për shkak të sfidave të pjesëmarrjes gjatë sezonit pik të verës, sërish është e nevojshme që nëse modeli replikohet në të njëjtën fazë mujore, ku nuk është mundësia e marrjes së pushimeve në mes të zbatimit, të merren masa menjëherë për të përforcuar mesazhin ndaj fenomenit të ndotjes dhe vandalizmit të koshave, duke përgatitur e afishuar pankarta e shtuar vizitat e monitorimit në zonë, duke mos u mjaftuar me vizita derë më derë por edhe në zonën e koshave me kalimtarë, biznese e shkolla (zona e pilotimit në rastin e Lezhës ka rezultuar në një lagje tejet të frekuentuar dhe me prezencë shkollash në afërsi). Konsiderohet një vlerë e shtuar dhe një masë e përshtatshme në partneritetin me bashkinë për pilotimin, ajo e vendosjes së kamerave të monitorimit dhe gjobitjen e bizneseve/qytetarëve që ndosin qëllimisht ambientet publike në zonën e pilotimit në periudhat pik të sezonit. Gjithashtu, ka rezultuar se tendenca e operatorit në të njëjtën stinë është të ruajë ritmet e njëjta të boshatisjes së koshave kur volumi i gjeneruar është më i lartë dhe për pasojë prezencja e transportit për boshatisje duhet shtuar, nga 1 herë në javë në të paktën 3 herë në javë pasi ka një fluks të rritur të banorëve dhe gjenerimit të mbetjeve për shtëpi. Për zonën në fjalë, edhe qendra si palë në marrëveshje ka zbatuar përgjegjësinë e komunikimit me operatorin në mënyrë që banorët e projekti të gëzojnë një ambient korrekt e higjienik në komunitet.

Më poshtë janë shëmbuj aktivitetesh ekstra që mund të bëhen me të rinjtë si mënyrë për ti brendësuar ata me tërësinë e mendësisë së diferencimit e riciklimit si stil jetese, jo thjesht si një aktivitet rutinor i imponuar në një projekt vullnetarizmi:

**Shëmbull:** Duke qënë se, siç parashikohej, gjatë zbatimit të planit të komunikimit në zonë për modelin e diferencimit të mbetjeve në burim, evidentohen nevoja për ndjekje, të rinjtë, pasi organizohen fillimisht në qendër, dalin në terren në fushata informuese posaçërisht për bizneset e zonës së pilotimit për të mos përdorur koshat për diferencim pasi ato janë vetëm për pilotimin e modelit tek banorët e pallateve 130 + 131. Atyre u komunikohet se vetëm kështu mund të testohet potenciali i suksesit të nismës. Po ashtu, për tu siguruar që informacioni është aty edhe kur të rinjtë nuk janë, grupi afishoi postera ndërgjegjësues të punuar nga vetë ata për të nxitur banorët e zonës së pilotimit që të diferencojnë mbetjet. Banorëve dhe audiencave të qendres u kujtohet sërish që në këtë ndërhyrje, përgjegjësia e H.A.N.A është dizajnimi dhe zbatimi i planit të komunikimit dhe ndërgjegjësimi për ndarjen në burim.



*Shëmbull 2: Me disa prej të rinjve të projektit tonë pilot "Diferencimi i Mbetjeve në Burim në Pallatet 130 & 131 në Lezhë" vizituam kompaninë Vale Recycling e cila mbledh mbetjet e diferencuara në zonën e pilotimit. I vetmi operator në qarkun e Lezhës me kapacitete të plota kompostimi, përpunimi e riciklimi duke dalë në produkte finale si dhe lëndë të parë për import apo eksport. Grupi mësoi se çdo rrymë mbetjesh mund të riciklohet dhe ri-qarkullojë në treg si produkt i ri duke reduktuar dëmin në mjedis në % të lartë. Aktualisht, në Lezhë vëmëndja e qëllimshmëria për të ricikluar është e ulët, dhe mbetjet groposen ose digjen në landfillin e Bushatit në rastin më të mirë dhe përfundojnë në pika ilegale grumbullimi e lumenj e dete në rastin më të keq. Megjithatë, ekziston një infrastrukturë për zgjidhje më miqësore për mjedisin dhe komunitetin. Një infrastrukturë që mundëson përmbushjen e skenarit ligjor të manaxhimit të mbetjeve për të kaluar nga ekonomia lineare aktuale në atë qarkulluese të rekomanduar!*

Pilotimi i një modeli të ndarjes së mbeturinave në burim (në shtëpi) për 31 familje të pallateve 130+131 në lagjen "Luigj Gurakuqi" në Lezhë ka ndihmuar të kuptojmë sa e mundshme është zbatimi i një skenari më të shtrirë në Lezhë i së njëjtës natyrë. Nga 3 Qershori '21 kur u inaugurua nisma me banorët dhe bashkëpunëtorin tonë Bashkia Lezhë e deri në Dhjetor '21, janë ideuar e zbatuar 55 aktivitete për këtë qëllim.

**Shëmbull 3:** *Së fundmi, ishim për të shpërndarë broshurat e hartuara nga grupi i punës për këtë pilotim, tek banorët e zonës, duke i qartësuar rreth roleve të palëve e përfitimeve të procesit. Ky hap ishte i rëndësishëm pasi gjatë vizitave tona, jo gjithmonë banorët janë në shtëpi dhe në mënyrë që të sigurohemi që informimi të jetë i njëtrajtshëm për të gjithë.*

**SI DUKET TANI LAGJIA JUJ...!**



**RESPEKTONI NDARJEN SIPAS KATEGORIVE/RRYMAVE**

**HA KONTAKTONI**  
Qendra Rinore H.A.N.A  
Rr. "Faik Konica", Nd. 13, Kat. II, Lezhë  
info@hanacentre.org | +35521522464

Bashkia Lezhë  
Sheshi "Gjergj Kastrioti", 4501  
info@lezha.gov.al

VALE Recycling  
Gurëz, Laç  
recycling.vale@gmail.com

**PSE KJO NDËRHYRJE?!  
ACQUIS - TERMAT E DAKORTËSUARA PËR INTEGRIMIN E VENDIT NË BE**

NDARJAE MBETURINAVE NË BURIM ËSHTË STANDART I PËRCAKTUAR I MANAXHIMIT TË MBETJEVE NGA DIREKTIVAT E BE PËR INTEGRIMIN E VENDIT, PLANET KOMBËTARE & PLANET LOKALE BASHKIAKE

NUK ËSHTË VETËM DËSHIRË E MIRË E NISMËTARËVE:  
**ËSHTË DETYRIM LIGJOR!**

**DIFERENCIM NË BURIM = NDARJA NË 3 KATEGORI/RRYMA TË MBETURINAVE NË SHTEPI**

**LETËR QELQ PLASTIKË**


**Zbatojnë:  
PILOTIM - "DIFERENCIMI I MBETJEVE NË BURIM"**



Rr. "Luigi Gurakuqi", Pallati 130 + 131


EUROPEAN ENDOWMENT FOR DEMOCRACY  
LEVIZ Albania  
Ministria e Mbrojtjes Civile dhe Mbrojtjes së Territorit dhe Mbrojtjes së Qytetit

**KONTRIBUONI QË BASHKARISHT TË PËRMIRËSOJMË CILËSINË E BASHKËJETESËS NË KOMUNITET!**




**PËRGJEGJËSITË E PALËVE**

- Bashkia Lezhë**  
Siguron infrastrukturën dhe administron procesin e manaxhimit të mbetjeve.
- Qendra Rinore H.A.N.A**  
Kryen komunikimin dhe informimin e banorëve. Monitoron zbatimin dhe raporton.
- Vale Recycling**  
Kryen mbledhjen e mbetjeve nga koshat e diferencuar dhe realizon riciklimin!



NDARJA E MBETJEVE EKONOMI QARKULLUESE → RICIKLIM  
BUXHET I SHTUAR NË BASHKI SHËRBIME PUBLIKE TË SHTUARA

**Për paqartësi rreth procesit e nevojë për asistencë, kërkoni ndihmë tek të rinjtë tanë në terren!**



**Faqe 2**

**Shëmbull 4:** I rradhës, është takimi me përfaqësuesin e Policisë Bashkiake, Z. Nard Palaj. Grupi i të rinjve që kujdeset për fushatën e informimit të banorëve, gjatë takimit u informua mbi rolin e policisë bashkiake në kontributin e rëndit, qetësisë dhe mbarëvajtjes së çështjeve publike brenda territorit të bashkisë. Si ekip përgjegjës për pilotimin e modelit të diferencimit të mbetjeve në burim në territorin e përzgjedhur në Bashkinë Lezhë, kërkua bashkëpunimin e Z. Palaj për të përforcuar mesazhin e diferencimit në burim, jo thjesht si një gjë preferenciale por si një udhëzim i qartë i bashkisë si manaxhuese dhe përgjegjëse e mbetjeve urbane në vend





**Shëmbull 5:** Takim në Bashkia Lezhe për mbarëvajtjen e modelit të diferencimit të mbetjeve në burim që po zbatohet në pallatet 130 dhe 131 në Rr. "Luigj Gurakuqi" në Lezhë. Raportuam për fazën e zbatimit Gusht-Tetor '21 të modelit dhe diskutuam për çështje si komunikimi me operatorin e grumbullimit dhe riciklimit Vale Recycling, shpërndarjen e materialeve informuese të banorët, rolin e të rinjve dhe planet e së ardhmes së afërt.

Qendra H.A.N.A ka theksuar vazhdimisht një ndër pikat e saj të forta që e ka bërë të përshtatshme në zbatimin e kësaj nisme, pra që është e komunitetit Lezhjan dhe se jeton çdo ditë me problemet e realitetin dhe njeh e gëzon besimin e rinisë dhe institucioneve vendase, vulosur me marrëveshje formale bashkëpunimi. Thënë kjo, kemi kërkuar epritur nga Bashkia Lezhë që të prioritzojë e promovojë përpjekjet e OSHC-ve lokale të Lezhës, në këtë rast, qendrës në veçanti e cila është e do të jetë pjesë e komunitetit Lezhjan sot e në të ardhmen, jo një organizatë tranzit me një projekt të tillë po ashtu. Lezha është strategjia afat-gjatë e qendres lokale rinore H.A.N.A dhe kjo nuk do të ndryshojë asnjëherë. Ndaj nëse kjo nismë do të replikohet, konsiderohet avantazhuese ndërmarrja e nismës së zbatimit/replikimit nga një OJF apo grup interesi lokal.



Në kontekstin e Lezhës, për herë të parë një organizatë e shoqërisë civile ka zbatuar një model diferencimi mbetjesh në burim, në bashkëpunim me Bashkinë Lezhë. Modeli është gjithëpërfshirës në aktorë dhe eksperiencia tashmë nuk mungon për ta përshkallëzuar atë, që është pikërisht plani jonë i cili ka marrë udhë tashmë dhe ky produkt/manual apo doracak është një shëmbull i këmbënguljes për të kontribuar sërish në këtë kauzë në të ardhmen e afërt. Kjo sepse një investimi i tillë në kohë, burime organizative, ndërtim marrëdhëniesh e precedenti pozitiv si dhe përpjekjesh nuk mund të injorohet përveç se të konsiderohet një investim për të ardhmen. Falenderojmë institucionin e bashkisë për angazhimin e marrë për zbatimin e një projekti pilot të diferencimit të mbetjeve si dhe vullnetit të mirë për ta përshkallëzuar atë në të ardhmen në bazë të ballafaqimit me rezultate pozitive të arritura.

Po ashtu, është vërtet frymëzuese për një organizatë kur dëgjon rininë që ka luajtur rol aktiv, të flasë me pasion qoftë për mundin, peripecitë e sfidat por dhe për momentet e bukura e punën e palodhur që i ka dhënë jetë këtij projekti.



E gjithë puna e bërë në fund të 7 muajve duhet prezantuar për njerëzit, palët e interesuara, banorët e zonës së pilotimit, të rinjtë pjesëmarrës, bashkisë e institucioneve e

organizatave/strukturave partnere. Për këtë rast, u organizua një event në qender me synimin të paraqiten përmbledhurazi para bashkëpunëtorëve më lart momentet kryesore të punës tonë bashkë, duke përfshirë arritje, sfida e mësimet.

Ajo që duhet pasur kurdoherë në vëmendje, është përpjekja kolektive për të zbatuar ciklin e plotë të manaxhimit të mbetjeve pasi kjo nuk është çështje zgjedhjeje më, është çështje nevojë jetike për të treguar se jemi shoqëri e ndërgjegjshme që punojmë për qëndrueshmëri mjedisore. Për shkak se në Bashkinë Lezhë vijon situatë po njëjloj edhe pas përfundimit të zbatimit të pilotimit, diferencimi në burim do vijojë të mos kryhet nga ata e për pasojë as riciklimi në asnjë përqindje! Kjo është një arsye tepër e fortë për H.A.N.A për të vijuar insistimin pranë bashkisë për të bashkëpunuar sërish në të ardhmen për të shtyrë përpara një axhendë në përputhje me dokumentin e Politikave Strategjike dhe Planin Kombëtar të Manaxhimit të Integruar të Mbetjeve 2020-2035 në mënyrë që bashkia të marrë përsipër të gjitha përgjegjësitë që vinë me manaxhimin e mbetjeve të ngurta.

### **Shëmbull i raportit dokumentues të eksperiencës dhe dorëzuar pranë bashkisë si shkak për reflektim të përbashkët për nismën**

*Raport Qershor 2021: Kjo iniciativë zbatohet për herë të parë në këtë format dhe synon bashkëpunimin e qytetarëve për të testuar suksesin e ndarjes së mbetjeve në burim (shtëpi) si një testim për të propozuar shtrirjen e nismës në të ardhmen në bazë të rezultateve të marra.*

*Në datë 3 Qershor 2021, ora 11:00 am, u realizua formalisht hapja e fushatës për banorët në një ceremoni të shkurtër mes fjalëve hapëse të përfaqësuesve të Bashkisë Lezhë, Znj. Eueda Molla, Zv. Kryetare e Bashkisë dhe Z. Elson Frroku, Kreu i Drejtorisë së Integritimit Evropian, Komunikimit dhe Transparencës, Erlinda Mesuli, përfaqësi e Qendrës Rinore H.A.N.A. Pas fjalëve hapëse dhe prezantuese me modelin, u vijua me një testim dhe prezantim fillestar të banorëve me nismën nga të rinjtë e qendrës, të pajisur me informacionin përkatës. Nga kjo ditë, është vijuar çdo ditë më vizitat informuese, ndërgjegjësuere dhe monitoruese të të rinjve dhe qendrës për banorët e zonës së pilotimit duke qënë së angazhimi i H.A.N.A në këtë nismë është pikërisht kontakti me banorët për të siguruar e lehtësuar mbarëvajtjen e informacionit dhe procesit për ta.*

Të rinjtë të organizuar në dy turne, një paradite dhe një pasdite, në grupe me nga 3 veta dhe të pakten 4 grupe të tilla për çdo turn, kanë vizituar familjet çdo ditë duke komunikuar e familjarizuar me ta. Orari i vizitave, paradite ka qenë rreth orës 10:00 dhe pasdite rreth orës 15:00 me kohëzgjatje 1-1.5 orë secili turn. Të rinjtë janë pajisur në qendër me planin e komunikimit të ditës, dokumentacionin përkatës për të majtur shënimet të tilla si; statistikat e banorëve të takuar, dinamikat e komunikimit dhe përbajtjen e bashkëbisedimit mes tyre, sfidat e hasura dhe arritjet. Metodologjia ka përfshirë takimet derë më derë duke ruajtur një zhargon etik komunikimi dhe respekti; monitorimi i zonës së koshave të diferencuar dhe përdorimit të tyre gjatë kohës së vizitave në terren; ndalesat e kalimtarëve në rrugë përgjatë zonës së pilotimit, më qëllim informimin dhe interesimin nëse ata janë në dijeni dhe po zbatojnë udhëzimet e dhëna.

Janë realizuar në total nga data 3 Qershor 2021, 11-të vizita dhe monitorime në terren të organizuara (duke përfshirë sesione paradite apo pasdite).

Përgjatë periudhës 1 javore të pilotimit të “Diferencimit të Mbetjeve në Burim” të rinjtë kanë trokitur çdo ditë në dyert e secilës banesë për të takuar banorët, janë realizuar gjithsej 11 vizita në familje dhe monitorime në terren, me qëllim mbledhjen e të dhënave për banorët, informimin e tyre rreth procesit të pilotimit dhe ndërgjegjësimin për kryerjen e procesit të diferencimit të mbetjeve në shtëpitë e tyre. Sipas të dhënave të siguruara në terren nga të rinjtë dhe komunikimit me banorët e dy pallateve, pallati 132 ka gjithsej 18 hyrje, prej të cilave 7 hyrje nuk janë të banuara, ndërsa nga pallati 131 ka në total 13 hyrje, prej të cilave, 6 hyrje janë të pabanuara. Për 11 takime të realizuara me 18 familje, vetëm 4 prej tyre na kanë komunikuar se nuk do ta kryejnë procesin e ndarjes në burim të mbetjeve

Sfida kryesore me të cilën jemi hasur në ditët e para të pilotimit ka qenë tendenca për ta kundërshtuar procesin akoma pa marrë informacionin e nevojshëm, por duke qenë se të rinjtë janë përgatitur për komunikimin me banorët dhe përcjelljen e informacionit, kanë arritur të vënë kontakte dhe të sigurohen që banorët ta marrin informacionin në formën më të kuptueshme për ta. Kontakti i drejtëpërdrejtë me banorët dhe vizitat e shpeshta kanë ndihmuar që të marrin informacion anëtarët e gjithë familjes në çdo banesë.

Banorët janë udhëzuar se si duhet të realizohet ndarja e mbetjeve, të rinjtë kanë qenë të gatshëm për të ndihmuar në ndarjen e mbetjeve duke i treguar në praktikë si bëhet, përkundër informacionit të përditshëm të dhënë nga të rinjtë disa nga banorët kanë hedhur mbetje bashkë me qeset plastike në ndarjen për letër dhe qelq. Sërish janë udhëzuar dhe janë këshilluar të lexojnë përshkrimet tek koshat që ta kenë më të thjeshtë.

Katër nga familjet e kontaktuara kanë kundërshtuar kategorikisht përfshirjen në pilotim, ata nuk pranojnë të diferencojnë mbetjet në shtëpitë e tyre me arsyetimin se diferencimi i mbetjeve në burim nuk sjell asnjë lloj përfitimi për ta.

Mjedisi poshtë pallatit është i mbushur me mbeturina të hedhura shkujdesur nga banorët, të rinjtë janë përpjekur t'i ndërgjegjësojnë banorët për të mos hedhur mbeturina në hyrjen e pallateve dhe në ambientin poshtë, por hyrjet dhe ambienti poshtë pallatit vazhdon të jetë i ndotur. Në një nga fushatat e pastrimit të realizuara nga të rinjtë e Qendrës ditën e shtunë, zona poshtë pallatit ka qenë e përfshirë dhe është pastruar nga të rinjtë.

### **Konkluzione dhe rekomandime**

Të rinjtë të shoqëruar nga stafi i projektit i kanë vizituar banorët çdo ditë, paradite ose pasdite, vizitat e përditshme i kanë bërë banorët të ndihen të bezdisur dhe dhe na është kërkuar prej tyre që të reduktohen takimet, për këtë arsye është menduar që vizitat në familje të reduktohen në dy ditë gjatë javës, përkatësisht të Hënë dhe të Enjtë, ndërsa monitorimi pranë koshave do të vazhdojë të realizohet çdo ditë, duke vazhduar me informim- ndërgjegjësi të banorëve që bëjnë depozitimin e mbetjeve të tyre tek koshat e diferencuar.

Pilotimi zbatohet në bashkëpunim me Bashkinë Lezhë, informacion i cili është përcjellë tek banorët në mënyrë të qartë përmes komunikimit verbal dhe logove të Bashkisë Lezhë që paraqiten tek bluzat që mbajnë veshur të rinjtë gjatë pilotimit- monitorimit



në terren. Nga komunikimi me banorët dhe ankesat që ata na përcjellin, rekomandojmë që në një nga vizitat e realizuara në familje javën e ardhme, pjesë të skuadrës së pilotimit të kemi dhe një përfaqësues të Bashkisë Lezhë, përgjegjës për çështjet mjedisore me qëllim prezantimin tek banorët si bashkëpunëtorë në proces

Disa prej banorëve, specifikisht 4 familjet që kanë refuzuar të jenë pjesë e procesit nuk e njohin seriozitetin e angazhimit që ka ndërmarrë Qendra me Bashkinë, shprehen se është në dëshirën e tyre për të pranuar ose jo dhe nuk ndihen aspak të detyruar për tu angazhuar. Duke qenë se jemi në fazë eksperimenti, qëndrimi dhe reagimi i banorëve mund të testohet edhe duke shtuar një element tjetër të rëndësishëm siç janë ndëshkimet me gjoba për banorët që nuk pranojnë të kryejnë diferencimin e mbetjeve në banesën e tyre. Banorët që refuzojnë nuk japin arsye për qëndrimin e tyre duke na lënë të kuptojmë se është vetëm rezistencë për të rënë dakord. “Gjobëvënia” do të shërbente si instrument për të rritur përgjegjshmërinë.

## Raport 2: Hyrje

Ky dokument paraqet progresin e nismës së pilotimit të modelit të diferencimit të mbetjeve në burim dhe riciklimit në bllokun e pallateve 131+132 në Lezhë nga data 12 Qershor deri ditën e raportimit.

Nga dita e raportimit të fundit, është vijuar më vizitat informuese, ndërgjegjësuese dhe monitoruese të të rinjve dhe qendrës tek banorët e zonës së pilotimit në përputhje të plotë me angazhimin që H.A.N.A ka marrë në këtë nismë, pra kontakti me banorët për të siguruar e lehtësuar mbarëvajtjen e informacionit dhe procesit për ta. Përveç komunikimit me banorët e zonës së pilotimit është dashur mbajtje e kontakti të vazhdueshëm me bashkinë, si bashkëpunëtor kryesor në realizimin e nismës, gjithashtu janë realizuar takime me përfaqësues të bashkisë Lezhë dhe Përfaqësues të Operatorit Ekonomik V.A.L.E Recycling me qëllim negocimin për përfshirjen në procesin e pilotimit të diferencimit të mbetjeve, specifikisht në marrjen, transportimin dhe trajtimin e mbetjeve të diferencuara nga banorët. Që nisma për pilotimin e diferencimit të mbetjeve në burim të funksionojë, duhet të funksionojnë të gjitha hallkat, pra duke nisur nga H.A.N.A që ka marrë përsipër planin e komunikimit me banorët dhe monitorimin e të gjithë procesit, Bashkia të marrë përgjegjësinë për tu përfshirë aktivisht duke siguruar koordinimin e punës me kompaninë që ka kontraktuar për ofrimin e shërbimit në zonë. Për periudhën dy mujorë të përfshirë në raportim, jemi hasur me sfida të shumta të cilat do përshkruhen në rubrikat e mëposhtme të këtij dokumenti raportimi.

Në fazën e parë të pilotimit, takimet me banorët derë më derë kanë qenë të përditshme me qëllim informimin dhe ndërgjegjësimin e tyre për rëndësinë e trajtimit të mbetjeve dhe ndarjen e tyre sipas kategorive.

Në fazën e dytë të rinjtë bashkë me stafin janë fokusuar në monitorimin e procesit, komunikimin me bizneset, koordinimin me bashkinë dhe operatorin ekonomik. Në terren janë realizuar takime me banorët derë më derë ku një njërin prej tyre ka qenë prezent përfaqësuesi i bashkisë Zoti Frroku.

Me Datë 28.06.2021 është realizuar pyetësor me banorë rastësorë në qytetin e Lezhës për të mësuar më shumë prej tyre se sa të informuar janë për situatën e menaxhimit të mbetjeve në qyteti e tyre, sa të nevojshme e gjykojnë trajtimin e integruar të mbetjeve dhe se sa dakord janë me nismën e Qendrës H.A.N.A me bashkinë Lezhë për pilotimin e diferencimit të mbetjeve në pallatet 131 dhe 132 në rrugën “Luigj Gurakuqi”.

Nga 91 banorë të rastësishëm të pyetur në rrugë:

82.4% ditë se çfarë është ndarja në burim

58% e dinë që Qendra H.A.N.A po piloton një model diferencimi (në zonën I) në Bashkinë Lezhë

90.1% shprehen se dëshirojnë që zbatimi i këtij modeli të shtrihet në të gjithë Lezhën.

Nga raportimi i fundit bërë me datë 12 Qershor 2021, më poshtë po listojmë aktivitete specifike të ndodhura në kuadër të nismës së pilotimit.

Gjatë kësaj kohe qendra H.A.N.A ka mbajtur komunikim të vazhdueshëm me V.A.L.E Recycling e cila ka qenë bashkëpunuese në mbarëvajtjen e procesit, kompania ka dërguar kamionat për zbrazjen e koshave në mënyrë periodike sa herë që qendra i ka lajmëruar.

14.06.2021 – informim derë më derë dhe dorëzim i trashave të dhuruara nga Europe House në Tiranë

19.06.2021- Zbrazje e koshave dhe transportim për në magazinë, realizuar nga stafi i H.A.N.A

22.06.2021 i është drejtuar Drejtorisë Vendore të Policisë së qarkut Lezhë për vënien në dijeni për incidentin e ndodhur me datë 14 qershor 2021 në pallatin 131 në lagjen “Luigj Gurakuqi”, në turnin e pasdites se informimit dhe ndërgjegjësimit derë më derë 6 prej të rinjve prezent janë përballur me njërin nga banorët i cili ka përdorur gjuhë të papërshtatshme dhe ka tentuar të shtyje me forcë kolegen tonë që ka qenë prezente.

•Të rinjtë e përfshirë në procesin e pilotimit janë trajnuar në dhënien e informacionit dhe komunikimin me banorët, por pas incidentit të ndodhur gjykojmë si të nevojshme takimin me SPZ –në për të njohur të rinjtë me rolin që ka në mbrojtjen e komunitetit, informimin dhe këshillimin e tyre se si duhet të sillen në situata të ngjashme dhe ku duhet të drejtohen për të kërkuar ndihmë.

25.06.2021 – Takime derë më derë me banorët dhe monitorim në zonën e pilotimit

28.06.2021- janë realizuar 92 pyetësorë në terren me banorë të rastësishëm të qytetit të Lezhës për të mësuar më shumë sa të predispozuar janë për të pranuar qasjen e diferencimit të mbetjeve në burim

07.07.2021- vizitë derë më derë tek banorët të shoqëruar nga përfaqësuesi i bashkisë Z. Elson Frroku

13.07.2021- monitorim në zonën e pilotimit

15.07.2021 – fushatë pastrimi në zonën e pilotimit

21.07.2021 – monitorim në zonën e pilotimit

27.07.2021 –është realizuar peticion me banorët e zonës ku iu është kërkuar të firmosin kërkesën drejtuar bashkisë Lezhë për negociimin me operatorin ekonomik dhe përfshirjen në proces sepse transportimi i mbetjeve të diferencuara në një magazinë nuk i shërbente procesit të pilotimit dhe nuk ishte e parashikuar në planifikimin dhe dakordësimin fillestar mes qendrës dhe bashkisë.

28.07.2021 – kërkesë drejtuar bashkisë Lezhë, bashkëlidhur dhe peticioni me firmat e banorëve

09.08.2021- takim me përfaqësues të Bashkisë Lezhë dhe V.A.L.E Recycling për negociimin e përfshirjes së operatorit ekonomik në procesin e pilotimit të Diferencimit të Mbetjeve në Burim. Në takimin e realizuar me datë 09.08.2021 në prezencën e përfaqësuesit të bashkisë Z. Elson Frroku u dakordësua që operatori ekonomik të mundësoje transportin e mbetjeve të diferencuara në punishten e V.A.L.E Recycling ku më pas mbetjet do vazhdojnë të trajtohen sipas kategorive: qelq, plastikë, letër. Qendra H.A.N.A me grupin e të rinjve gjatë kësaj kohe ka realizuar vizita në terren ku janë takuar familjet, monitorim tek koshat dhe komunikim me bizneset e zonës.

17.08.2021 monitorim në zonë

18.08.2021- realizim i posterave dhe mesazhe për banorët, duke qenë se grupi i vullnetarëve të përhurë në procesin e monitorimit dhe komunikimit me banorët nuk mund të jenë në zonë gjatë gjithë kohës, gjykan si të arsyeshme që të lënë mesazhe përmes posterave të vendosur tek koshat dhe në zonën përreth

19.08.2021- videomesazh ndërgjegjësues për banorët e qytetit të Lezhës. Qendra H.A.N.A bashkë me të rinjtë krijuan një video mesazh për të ndërgjegjësuar të gjithë banorët, jo vetëm ata të zonës së pilotimit se duhet të tregohen të kujdesshëm dhe të hedhin mbetjet në kosha, në orarin e caktuar dhe të mos i flakin në rrugë, nga dritarja apo t'i lënë jashtë koshave të mbeturinave

07.09.2021- monitorim i zonës së pilotimit dhe vendosje e mesazheve e udhëzimeve përmes posterave. Të rinjtë u rikthyen në zonë për të vënë postera, sepse posterat e afishuar prej tyre pak ditë më parë ishin shkatërruar në kohën kur grupi nuk ndodhej në terren

09.09.2021- video mesazh satirik, përmes këtij videomesazhi të rinjtë kanë pasqyruar punën e tyre disa mujore dhe sfidat që kanë hasur gjatë kësaj kohe.

16.09.2021 – Gjatë monitorimit në zonën e pilotimit është vënë re se koshat e diferencuar po përdoren edhe nga bizneset e zonës të cilët hidhnin mbetje të padiferencuara për këtë arsye me të rinjtë është realizuar një fushatë informim-ndërgjegjësimi dhe me bizneset që j'u komunikua se koshat duhet të përdoren vetëm nga banorët e zonës së pilotimit dhe jo prej tyre, sepse kjo situatë qënon testimin e procesit.

Pra një ndër sfidat e hasura gjatë kësaj kohe ka qenë dhe përdorimi i koshave të diiferencuar nga bizneset që ndodhen në zonën e pilotimit, përkatësisht pallati 130 dhe 131, të cilët përveçse i kanë përdorur nuk kanë respektuar ndarjen sipas rrymave. Përfaqësuesit dhe punonjësit e bizneseve janë kontaktuar nga grupi i vullnetarëve dhe janë udhëzuar të mos i përdorin më koshat sepse kjo çënon mbarëvajtjen e të gjithë procesit. Pas ushëzimeve të dhëna me bizneset është rënë dakord që ata të mos i përdorin më koshat e diferencuar dhe të vazhdojnë t'i hedhin në koshat që i kanë hedhur më përpara mbetjet që ata gjenerojnë.

02.10.2021 vizitë studimore pranë qendrës së përpunimit të mbetjeve V.A.L.E Recycling në Gurëz, Laç, ku patëm mundësinë të shohim nga afër se si funksionon procesi i riciklimit të mbetjeve. Përfaqësuesi i kompanisë dhe inxhinieri na shpjeguan se pse është i rëndësishëm procesi i ndarjes në burim e më tej riciklimi si hap pasardhës. Nëse kryhet riciklimi i mbetjeve do të kemi:

a) Mbrojtje të mjedisit nga ndotja dhe shfrytëzimi i burimeve përmes shfrytëzimit të lëndëve të para

b) Zgjatja e jetëgjatësisë së landfilleve nga 20 vitë në 30 e më shumë

c) Gjenerim i të ardhurave dhe ekonomisë qarkulluese

Qendra H.A.N.A i është drejtuar kompanisë për mbështetjen me 1000 qese të biodgradueshme dhe 200 fletushka për informimin e banorëve lidhur me nismën dhe benefitet që ka procesi në tërësi, V.A.L.E është zotuar t'i sigurojë dhe së shpejti grupi i të rinjve do të bëjnë komunikimin me banorët dhe dorëzimin e tyre, gjë që e ndihmon procesin sepse nevoja për qese ka ardhur si kërkesë e banorëve dhe sigurisht identifikon përdoruesit e koshave, duke ndihmuar edhe në kontrollin ndaj procesit në tërësi.

Barriera dhe sfida

Sfida me transportin e mbetjeve. Një ndër ndërhyrjet kryesore që ndikon efektshëm funksionimin e procesit të pilotimit është transportimi dhe trajtimi i mbetjeve pas marrjes nga koshat, një ndër sfidat me të cilat është hasur H.A.N.A gjatë kësaj kohe ka qenë komunikimi dhe rënia dakord me bashkinë për sigurimin e transportimit të mbetjeve, kur parashikohet në kontratën e firmosur me bashkinë se do të jetë i përfshirë dhe operatori i zonës. Ndër sfidat kryesore me të cilat është përballur ekipi i pilotimit i përbërë nga stafi dhe të ri rinjtë është arritja e një bashkëpunimi tri palësh mes Bashkisë Lezhë, Qendrës H.A.N.A

dhe operatorit ekonomik V.A.L.E Recycling për sigurimin e transportit dhe trajtimit të mbetjeve të diferencuara në mënyrë të integruar. Pë këtë arsye Qendra H.A.N.A i është drejtuar bashkisë me kërkesa për takime, shkresa dhe peticion me qëllim zgjidhjen e situatës dhe ngërcit që po pengonjte funksionimin e procesit duke qenë se pilotimi përkoi dhe me pikun e sezonit turistik ku numri i banorëve në palate shtohet për shkak të kthimit të emigrantave dhe koshat duheshin zbrazur më shpesh, bashkia nuk kishte siguruar një mjett transporti dhe Qendra H.A.N.A u detyrua të gjeje një zgjidhje alternative duke i transportuar me mjete personale për në magazinën e dhënë në përdorim nga bashkia.

Incident gjatë pilotimit: Në datë 14 korrik të rinjtë dhe stafi i qendrës H.A.N.A u përballën me një incident ku një nga banorët e pallatit 131 i ndërje i bezdisur nga prezenca e grupit të pilotimit në pallatin e tij ka tentuar të godasë njërin nga djemtë dhe të shtyje personin staf e cila kqa ndërhyrë për të nxjerrë të rinjtë nga godina. Duke u ndërje të cënuar për vazhdimësinë dhe në nevojën për ta trajtuar rastin nga institucionet përgjegjëse, H.A.N.A e raportoi tek NJMF-në pranë drejtorisë së shërbimit social në bashki ku kërkoi mbledhjen e tryezës teknike multisektoriale ku ndër të tjera kërkoi dhe prezencën e punonjësit të policimit në zone.

Gjatë takimit u diskutua forma se si duhet ndërhyrë për zgjidhjen e rastit ku policimi në komunitet nuk mori asnjë përgjegjësi dhe të rinjtë bashkë me stafin u udhëzuan që të marrin përsipër denoncimin e rastit në polici të situatës ose të mbyllin projektin, megjithëse stafi u paraqit në të njëjtën ditë në komisariat për të bërë denoncim, por duke qenë se të rinjtë ishin nën moshën 18 vjeç, nuk u bë dot denoncim sepse prindërit e të rinjve gjykuan se nuk ishte rasti. Trajtimi i rastit ishte vetëm një tryezë teknike multidisiplinare në të cilën u diskutua, por askush nuk mori përsipër hapa konkret qoftë për të komunikuar me zotërinë dhe për t'i treguar se me veprimet e tij ka cënuar të drejtën e të rinjve dhe mund të ndiqet penalisht.

Përdorimi i koshave nga banorë rastësorë dhe bizneset e zonës: Gjatë sezonit të verës që përkoi dhe me fillimin e procesit të pilotimit, sidomos gjatë muajit gusht vihej re rritje e ndjeshme e përdorimit të koshave nga banorë që kalonin rastësisht në zonën e pilotimit të cilët përveçse përdornin koshat nuk respektonin udhëzimet e afishuara qartë në pjesë të dukshme të koshave. Kjo sjellje e pakontrolluar e tyre bënte që koshat të tejmbusheshin në një kohë të shkurtër. Koshat janë përdorur edhe nga bizneset, për këtë arsye H.A.N.A ka ndërmarr një fushatë informimi dhe ndërgjegjësimi me bizneset për të ndarë me ta informacionin se koshat nuk duhet të përdoren prej tyre sepse bizneset nuk përfshihen në procesin e testimit për ndarjen në burim të mbetjeve.

Komunikimi me bashkinë: të gjitha sfidat e përmendura më lart janë ushqyer edhe nga komunikimi me bashkinë, Qendra H.A.N.A në momente të caktura ka ndërje nevojën për ndërhyrjen dhe ndihmën e bashkisë për të bërë të mundur funksionimin e procesit, duke mos marrë reagime, i është drejtuar dhe me shkresa zyrtare dhe peticione të firmosura nga banorët dhe përgjigjet e marra kanë qenë në rrugë jo zyrtare. Pavarësisht situatës dhe vështirësive H.A.N.A ka këmbëngul për t'i bërë gjërat të funksionojnë dhe koshat të mos hiqen nga zona e pilotimit, sepse pas çdo sfide të hasur dhe kërkesë drejtuar bashkisë përballeshim me përgjigjen që nëse nuk po funksionon koshat duhet të hiqen, edhe pse afati i testimit është nga qeshori në dhjetor, një periudhë 6 mujore.

Lëvizja e koshave: Gjatë periudhës së raportimit një tjetër problematikë e hasur është lëvizja e koshave nga banorët të cilët parkonin makinat. Në momentin që është bërë instalimi i koshave në zonë është bërë edhe vijëzimi i mjedisit rreth tyre për të shmangur parkimin e makinave. Pavarësisht sinjalistikës, drejtuesit e makinave nuk e kanë respektuar gjithmonë dhe nga ana tjetër nga komunikimet me Bashkinë na është komunikuar se vendosja e koshave nxitur ankesa nga drejtuesit e mjeteve të cilët deri në atë moment e kanë përdorur hapësirën ku janë të instaluar koshat si parking.

Konkluzione dhe rekomandime

Duke gjykuar mbi situatatën dhe sfidat me të cilat është hasur H.A.N.A gjatë kësaj periudhe të zbatimit të nismës së pilotimit dhe përkundrajt të gjitha sfidave të përmendura më lart, të rinjtë dhe stafi kanë qenë në mënyrë të vazhdueshme në terren dhe kanë parë nga afër se procesi i ndarjes së mbeturinave po funksionon, banorët i përdorin koshat sipas udhëzimeve të dhëna, prandaj procesi duhet të vazhdoje dhe të shtrihet dhe në zona të tjera.

*Sfida kryesore me të cilën jemi hasur gjatë kësaj kohe ka qenë transportimi i mbetjeve për në qendrën e përpunimit, nga takimi i zhvilluar në bashki me datë 09.08.2021 u vumë në kontakt me përfaqësuesin dhe inxhinierin e kompanisë V.A.L.E nga ku H.A.N.A falë këmbënguljes për ta vazhduar nismën dakordësoi që kamioni i diferencuar të vinte e të merrte mbetjet, pas takimit të realizuar në qendrën e tyre dakordësuam që mbledhja e mbetjeve të bëhet çdo të shtunë, pra edhe ngërçi me transportin është zgjidhur, Ndërgjegjësimi i banorëve është arritur dhe po punohet vazhdimisht për t'i mbajtur të përgjegjshëm, prandaj komponentët kryesorë që nxisin funksionimin janë në zhvillim.*

*Pra H.A.N.A kërkon prej Bashkisë Lezhë që procesi të vazhdojë dhe të arrihet në një marrëveshje që të shtrihet dhe më tej, duke qenë se dhe kompania V.A.L.E tregoi gatishmërinë për të bashkëpunuar që testimi të shtrihet tek bizneset në zonën 2.*

## **8- Falenderime**

Pilotimi i Modelit të Diferencimit të Mbetjeve në Burim është një përpjekje disa palëshe, jo vetem e qendres H.A.N.A ndaj sigurisht që falenderime e mirënjohje shkojnë për Bashkinë e Lezhës e cila nuk u rezervua fillimisht për të nënshkruar një marrëveshje mirëbesimi me qendren rinore duke shënjuar kështu fillesat e një sipërmarrje sa kuptimplotë e aq përmbushëse si eksperiencë. Të rinjtë e përfshirë në zbatim i kanë dhënë rëndësinë e përmbajtjen e vet nismës duke u kthyer në zemrën e saj. Vendosmëria e tyre për të të qënë pjesë e pilotimit në verë e në dimër, në temperature të ftohta, shira e vale të nxehti, në ditë shkolle e pushimi, është frymëzuese për H.A.N.A. Ndaj falenderime të përzemërta shkojnë për ta që nxisin çdo ditë qendren të hartojë e zbatojë nisma të ngjashme e veçanërisht për gjetjen e një kauze të rëndësishme për të ndjekur muajt e vitet në vijim.

Vendosmëria e H.A.N.A për të mbajtur si fokus çështjen e manaxhimit të integruar të mbetjeve duke “ngacmuar” rehatinë dhe indiferencën e bashkisë rreth çështjes është e palëkundshme. Po ashtu, gjetja e një mënyre për të siguruar vijimësinë e efekteve të pilotimit të modelit të diferencimit të mbetjeve në burim. Pra, nga një ndërhyrje 7 mujore e dakortësuar me bashkinë si fazë eksperimentale për të testuar modelin, të kishte rezultate e replikim të tij në shkallë më të gjërë, që është pikërisht ajo çfarë Bashkia Lezhë për momentin ka refuzuar. H.A.N.A është e ndërgjegjshme se me presionimin e duhur si dhe me gjetjen e mënyrave diplomatike e institucionale shtytëse, bashkia do të duhet të reagojë në shënjë respekti e shpërblimi të përpjekjeve të një qendre rinore e një grupi të rinjsh për të avancuar në objektivat e bashkisë për ta afruar vendin drejt përmbushjes së kriterëve të rëndësishme të Acquis së integritimit. Përpjekje janë bërë gjatë muajit Prill, ndonëse pas përfundimit të projektit, duke sjellë në një tryezë të përbashkët ministrin e mjedisit, kryetarin e bashkisë dhe një ambasador (Suedia) për çështjen në fjalë, duke u marrë zotimin e të gjitha palëve për përmirësim të situatës në vijim. Ky takim është konsideruar një sukses dhe një precedent pozitiv për H.A.N.A për ta ri-kapur kauzën e diferencimit dhe nevojës për riciklim e dërgim të reduktuar të mbetjeve në landfill. Sigurisht që kjo nuk është bërë pa qëllim e vëmendje tek aspekti i qëndrueshmërisë dhe ardhmërisë së punës së qendres në këtë drejtim. Projekti në fjalë për të cilin po raportohet ka qënë shtysa e H.A.N.A për tu marrë me kauzën e manaxhimit të mbetjeve dhe shtysa e nevojshme për ta çuar përpjekjen më tutje.

Parashikohet që për vitin 2022, Qendra Rinore H.A.N.A do ti drejtohet çdo mbështetësi potencial të mundshëm për të asistuar në përpjekjet për ta përshkallëzuar modelin, duke prezantuar gjetjet e tij gjatë fazës së pilotimit. Tentativa e parë është tashmë mbyllur dhe suksesin e saj e pranojnë të gjitha palët e përfshira, kjo është e dokumentuar në forma fizike si dhe vizuale për referenca të ardhshme. Tanimë, përmes këtij dokumenti ka po ashtu një hartë të zbatimit të modelit e cila e bën modelin të replikueshëm nga kushdo, jo vetëm nga qendra, dhe në çdo kohë, pasi H.A.N.A është siguruar që të lërë “trashëgimi” të projektit modelin e zbatueshëm e replikueshëm në

letër, në një doracak praktik për këdo që është i interesuar në të ardhmen për t'ju bashkuar përpjekjeve të qendres në Lezhë apo ndonjë lokacion tjetër në Shqipëri.

Sikurse u theksua përgjatë këtij dokumenti, është hera e parë që një organizatë lokale zbaton një ndërhyrje të tillë në komunitetin e vet dhe e bën këtë gjë në mënyrë të koordinuar, ndonëse bashkërendimi i forcave me institucionet e pushtetit vendor e qëndror në Lezhë kërkon shumë këmbëngulje e insistim ndonëse solidariteti jo gjithmonë të vjen në proporcion të drejtë me përpjekjet.

Mbështetja pa rezerva nga Leviz Albania, e të qënurit afër sfidave me të cilat është përballur projekti me mirëkuptimin për ti tejkualuar ato pa humbur inkurajimin e pa u fokusuar fort të prapambetjet se sa te plani i së ardhmes, është ajo çfarë ka bërë dallimin për ne për të ruajtur qasjen pozitive për ta shtrirë këtë projekt në të ardhmen si një ndërhyrje e qëllimite dhe strategjike e qendrës në Bashkinë e Lezhës. Ndaj falenderimet e fundit por jo për nga rëndësia shkojnë për mbështetësin e qendres në ndërhyrjen e saj të titulluar “Rini, Riciklim, Respekt – Ekosistemi i Dashurisë për Mjedisin”, derivat i së cilës ishte pilotimi i modelit të diferencimit të mbetjeve në burim.

**FUND**

**Prill 2022**